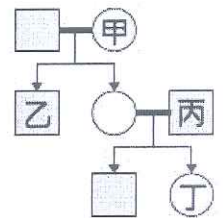


15. 小彭利用清明節的假期回到高雄美濃老家掃墓，祖先墓碑上呈現如下字樣：「顯考彭公達發...、顯妣彭夫人...」，無意間他還發現一本太祖父彭達發流傳下的日記，記錄了來臺開墾的過程與種種經歷。請問對小彭來說，彭達發是屬於下列何種祭祀對象？(A)阿立祖 (B)唐山祖 (C)媽祖 (D)開臺祖。
16. 臺灣的茶葉 1860 年代開港通商後大量外銷，對當時臺灣造成的影響，以下敘述何者錯誤？
(A)大量的漢人為了開墾土地種植茶樹而入山，原住民族的生活空間受侵擾 (B)外銷茶葉的郊商成為臺灣社會的領導階層 (C)淡水港成為當時最繁榮的港口 (D)外商為了語言翻譯與交涉，多雇用熟悉外語的漢人擔任買辦，部份買辦與外商工作日久，逐漸熟悉貿易運作，成為獨當一面的商人。

【公民】

17. 下列關於課堂上發生的狀況，何者說明錯誤？
(A)小光是一個七年級學生，受教育是小光的權利，也是他的義務 (B)他有言論自由，可以說出自己的想法
(C)但在課堂上，必須尊重其他同學的學習權利，因此言論自由受到合理限制
(D)若課堂上出現違禁品，教師沒收後不歸還，並不會有侵害財產權的疑慮
18. 過去我們常使用「鄰里」、「村落」等名詞，形容該地理區範圍的集居狀態，近年逐漸出現「社區」一詞，更強調居民對當地的心理認同與情感歸屬。上述關於社區的說法主要在凸顯何者的重要性？
(A)社區活動 (B)社區意識 (C)社區參與 (D)社區組織
19. 政府預計在某社區附近設置垃圾場，引發當地居民反對。基於公共事務的處理應以社會大眾權益為前提，下列何種方式對於合理處理上述爭議的雙方最有助益？
(A)居民成立社區組織輪流排班阻擋施工 (B)居民要求學生罷課加入抗爭
(C)政府應順應民意不再興建垃圾場 (D)居民透過社區參與凝聚大家意見，與政府代表協調
20. 關於原住民族的部落重建與永續發展，下列何者敘述最適當？
(A)永續發展的衝突常見於經濟成長與科技發展之間
(B)永續發展追求的是減少下一代的需求，維護現代者的利益
(C)部落重建時可能會選擇發展觀光，保存文化並堅持有限度的開發，以達文化傳承與永續發展目標
(D)透過部落會議決定的開發事項，表示所有族人都同意此開發
21. 立法院開會時，立委爆發肢體衝突，甚至出現潑灑豬內臟、吹哨子、鳴笛按喇叭等行為。關於上述的開會情形，下列敘述何者錯誤？
(A)會議中主席應負責主持會議並維持會議秩序
(B)針對潑灑內臟、吹哨、鳴笛的行為，應提出秩序問題
(C)由於參與會議者的權利受到損害，應針對上述行為提出權宜問題
(D)會議上不同意見的爭吵難免會有，但上述行為恐難輕易達成共識
22. 關於原住民族姓名遭遇的狀況，何者敘述最適當？
(A)姓名權是人格權的一種，故應全以漢字翻譯登記原住民族姓名，方能完整保障
(B)多數原住民族的族名在書寫上沒有自己的文字可以選擇，透露了語言流失的危機
(C)立委修法時，依照多數意見為主，有需要時才參考原住民族意見
(D)現行政策已經將原住民的族名問題處理完畢
23. 為了落實平權家庭，政府針對《民法》進行修改，請問下列敘述何者與現行法規不符？
(A)未成年子女姓氏由父母共同決定。
(B)配偶間可以選擇要採用約定財產制或是法定財產制。
(C)行使親權時，若父母意思不一致，法院會考量父母之最佳利益作出決定。
(D)子女若有遭家暴或遺棄，可請求法院減輕或免除其扶養義務。
24. 右圖為曉明的家庭示意圖，晓明與朋友聊天中提到，自己與家中成員的關係皆為血親關係。若以■代表男性，○代表女性，線段「—」代表婚姻關係，箭頭「→」代表親子關係，則晓明最可能是圖中哪一個位置？(A)甲 (B)乙 (C)丙 (D)丁
25. 隨著同性婚姻合法化之後，家庭型態將有更多樣的類型，下列對於家務勞動的想法，何者具備的家庭平權觀念較不足？
(A)同性結婚與異性婚姻不同，不會發生家務衝突。
(B)若配偶之一方僅負責家務勞動，無工作收入，另一方須共同負擔家庭生活費用。
(C)除了家庭必須花費之外，從事家務勞動者可要求定期給予相當數額之金錢，供其自由處分。
(D)若要落實家庭平權，最先要有的觀念是尊重彼此生活自主與隱私。



1~8 題地理，9~16 題歷史，17~25 題公民，共 25 題，每題 4 分，滿分 100 分

【地理】

- 志玲在畢業旅行參觀了位於臺中霧峰的「九二一地震教育園區」後，對於大自然驚人的破壞力留下深刻的力量。回家後，志玲想要在網路上搜尋相關資料，他可以用下列哪個關鍵字搜尋找發生原因？
 (A) 侵蝕作用 (B) 外營力 (C) 內營力 (D) 火山作用
- 湖口舊稱「大窩口」，「窩」字的意思為「四周較高，中間較低」的地形，我們可以推測湖口地區是屬於哪種地形？(A) 平原 (B) 盆地 (C) 臺地 (D) 山地
- 臺灣地區超過 3,000 公尺以上的高山有 268 座，島嶼面積小但高山密度高在全世界非常少見。這與臺灣島的哪種特性有關？(A) 地質古老 (B) 平原狹小 (C) 多火山地形 (D) 位於板塊接觸帶
- 「這座山脈北起宜蘭，南至屏東鵝鑾鼻，為臺灣本島的脊梁，也是濁水溪、大甲溪等幾條重要河川的源頭。」上文是指下列哪座山脈？(A) 中央山脈 (B) 雪山山脈 (C) 玉山山脈 (D) 阿里山山脈
- 位在基隆的中正國中自 2020 年 12 月 2 日下午舉行完籃球預賽後，遇到一連下了三週的雨，使得賽程延宕。請問：造成基隆地區冬日陰雨綿綿，與哪一種降雨類型有關？
 (A) 地形雨 (B) 鋒面雨 (C) 對流雨 (D) 颱風雨
- 在基隆中正國中上完暑輔的阿甘，下午選擇和同學留在學校打球，不料遇上雷雨，淋得一身濕。但回到瑞芳家中卻發現晾在外面的衣服安然無恙，根本沒下過雨。請問將阿甘淋濕的這場雨，其特色為何？
 (A) 降雨強度小 (B) 降雨範圍小 (C) 降雨時間長 (D) 易形成焚風
- 颱風過境後往往會引進旺盛的西南氣流，造成颱風警報雖已解除，但西南部地區仍有連日大雨的情形發生。請問西南氣流的風向為何？
 (A) ↙ (B) ↖ (C) ↘ (D) ↗
- 台灣常見的氣候災害有水災、寒害與乾旱，下列有關這些氣候災害的敘述何者正確？
 (A) 午後雷陣雨去得很快，不會淹水 (B) 乾旱最嚴重的時間多在中秋前後
 (C) 梅雨季和颱風季較易發生水災 (D) 寒害起因於太平洋高氣壓籠罩

【歷史】

- Jason 發現每年 11 月，彰化二水地區非常熱鬧，縣長會帶領民眾在大圳取水口「跑水」，以勉懷施世榜等先民修築水圳的艱辛。請問 Jason 看到的「跑水」景象出現在何水圳？
 (A) 八堡圳 (B) 貓霧揀圳 (C) 瑠公圳 (D) 曹公圳。
- 西元 17 世紀，臺南地區的麻荳社部落從不願歸順、激烈反抗，到被迫簽訂和約後，獲得授權的長老會定期參加外來者召開的地方會議，甚至有部落居民開始閱讀及書寫聖經，此番過程反映出何種現象？
 (A) 生活型態的改變是受部落內部動盪所致 (B) 原民極易受布匹、鹽鐵等物資利誘而順服
 (C) 除武力威脅外，外來者亦利用宗教教化與行政控制達成收服之效 (D) 劃界封山能避免漢番衝突，方便治理。
- 17 世紀，某位西班牙神父曾在報告裡提到對臺灣原住民的觀察紀錄：「這群人生活得更像游牧民族或生意人；行走於不同村子之間，為人修理房子、弓箭、衣服和手斧。」請推測神父所描述的這群人是指下列哪一族群？
 (A) 馬賽人 (B) 西拉雅族 (C) 排灣族 (D) 賽德克人。
- 在臺灣棄留爭議中，康熙皇帝最後採納了某官員的建議：「臣奉旨征討，親眼所見該處土地肥沃、物產豐富——有硫磺、蔗糖、鹿皮…等。且逆賊投降歸順後，此處可作為我國東南各省的門戶(屏障)，杜絕沿海邊境禍患…」依上所述，某官員的觀點為何？
 (A) 臺灣為彈丸之地，欠缺拓墾人力且物產不豐 (B) 重視海防觀念，強調臺灣戰略位置的重要性
 (C) 謂島上居民多未經教化，不值得政府費心經營 (D) 持續實施禁海令及遷界令徒增朝廷負擔。
- 清帝國治臺初期雖以劃界封山政策避免漢番衝突，但所立界碑及土牛溝等番界卻不斷往山區後退(如右圖)，造成此現象的主因何在？(A) 原住民勾結漢人抗拒清政府統治 (B) 外商開發山林資源致使原漢關係緊張 (C) 移民人數增加，越界開墾情況加劇 (D) 清廷積極招募東南亞移民來臺拓墾，建設東部地區。
- 小華在學校圖書館看到一本書，書中介紹為臺灣奉獻一生的傳教士們的事蹟，請問他不會在這本書中看到下列何種描述？(A) 馬偕引進西方新式教育，成立「理學堂大書院」(B) 馬雅各被後人稱為「臺灣口腔外科的先驅」(C) 傳教士們對臺灣各族群無私奉獻，部份傳教士甚至娶臺灣女子為妻，他們死後也多葬在臺灣 (D) 馬偕、馬雅各等傳教士是在開港通商之後，陸續來臺。

