

1~17 題地理, 18~33 題歷史, 34~50 題公民 請用 2B 鉛筆作答, 將答案畫至答案卡上。

P.1

共 50 題, 每題 2 分, 滿分 100 分

地理

() 1. 右圖為某個都市的氣候圖, 請根據圖中資料判斷, 該都市應具有下列哪一項特徵? (A) 位於北緯 30°~40° (B) 終年西風吹拂 (C) 有暖流影響, 年溫差小 (D) 夏季較乾燥。

() 2. 一地的氣候特徵和水文型態是密不可分的, 一地是全年有雨或是乾溼季分明, 便會反映在河川流量的穩定性。請問: 下列哪一種氣候區內的河川全年流量變化最小、最穩定? (A) 溫帶大陸性氣候 (B) 溫帶海洋性氣候 (C) 溫帶季風氣候 (D) 溫帶地中海型氣候。

() 3. 毛毛島為一座位在大洋洲的假想島嶼, 具有地勢低平、全年高溫多雨的自然特色, 右圖為其經緯度地圖。請問: 下列對於毛毛島地理環境的推測, 何者最不可能? (A) 應位於澳洲的東北方 (B) 主要面臨太平洋 (C) 多火山灰, 土壤肥沃 (D) 比臺灣晚迎接 2021 年。

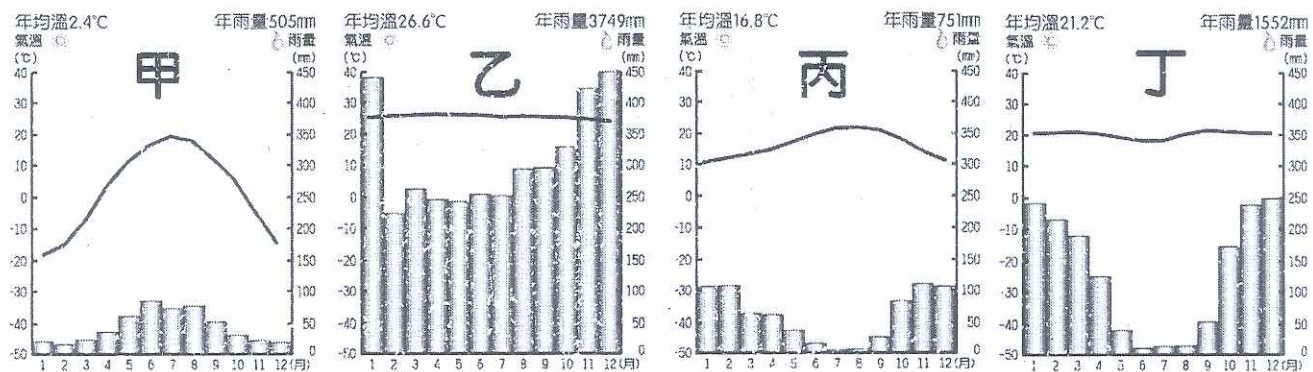
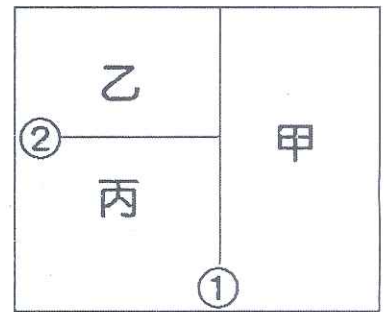
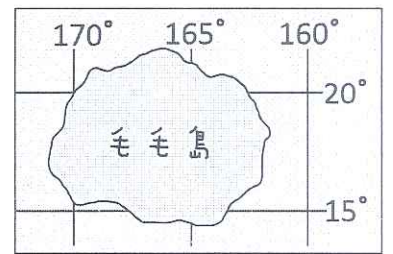
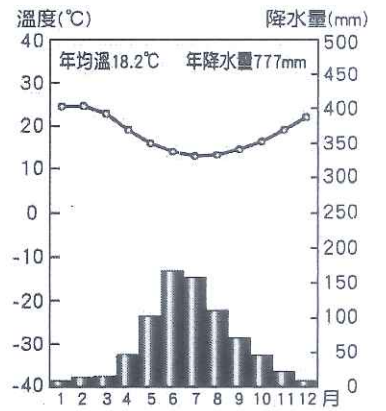
() 4. 下列各國或地區主要地形的描述, 何者正確? (A) 澳洲—為廣大的平原 (B) 紐西蘭—位於板塊接觸帶, 多高山 (C) 南極洲—是一個巨大的盆地 (D) 夏威夷—屬珊瑚礁島, 海水較淺。

() 5. 右圖為大洋洲三大群島的分布示意圖, 下列關於三大群島地理位置的敘述, 何者正確? (A) 三大群島以①(經度 180 度)和②(北回歸線)為界 (B) 時間最快的是甲群島 (C) 最接近臺灣的是乙群島 (D) 丙群島是玻里尼西亞群島。

() 6. 美麗的自然風光及豐富的文化是許多旅遊者熱愛紐西蘭的重要原因, 請問: 下列關於紐西蘭觀光行程的安排, 哪一項是正確的? (A) 造訪紐西蘭最大城市威靈頓, 到港口搭乘帆船 (B) 與原住民—因紐特人一起跳哈卡舞、吃奇異果 (C) 驅車至紐西蘭氣候最溼冷的南島西岸, 遊覽峽灣風光 (D) 到北島參加冰河健行, 徒步探索冰河。

() 7. 新聞報導:「自從○○政府在 2020 年 4 月呼籲國際社會針對新冠肺炎疫情源頭作出獨立調查後, 該國與中國關係進一步惡化, 中國先禁止其部分牛肉進口, 接下來煤炭也成為目標。中國已在 12 月正式禁止從○○進口煤炭。對於世界上最大的煤炭出口國○○來說, 此決定是一記沉重打擊, 但中國卻也付出電力吃緊的代價。」請問: 上文中提到的○○是指哪一個國家? (A) 澳大利亞 (B) 紐西蘭 (C) 帛琉 (D) 俄羅斯。

() 8. 「2020 年的考驗不斷, 大火在全球各地接力燃燒, 世界最大熱帶雨林亞馬孫盆地也發生 64, 498 起火災, 加劇氣候變遷, 但巴西總統為發展經濟仍矢口否認, 歐盟國家出現抵制聲浪。」上述新聞事件發生地區的氣候類型應為下列何者? (A) 甲 (B) 乙 (C) 丙 (D) 丁。



() 9. 小花計畫與同事一同出國到肯亞馬賽馬拉國家保護區旅遊, 上網蒐集該地的氣候資料, 如附表所示。根據表中資料, 小花最可能在當地看到下列何種景觀?

(A) 販賣當地農特產的葡萄乾、橄欖油的商店林立 (B) 馬賽人在涼爽的高山上打獵 (C) 一望無際的針葉林廣布 (D) 稀疏的樹木點綴於茂密的莽原上。

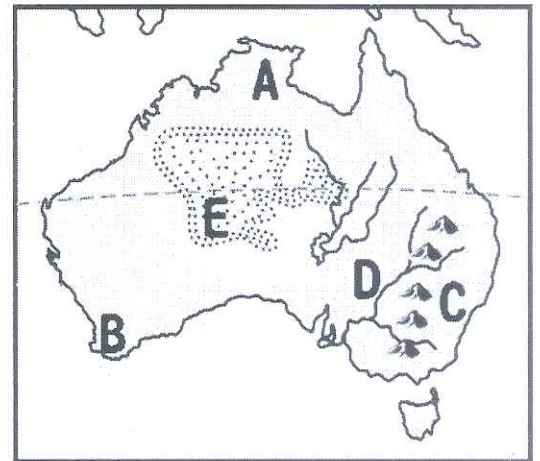
| | | | |
|-----------|-----|----|------|
| | 1月 | 7月 | 全年 |
| 平均氣溫 (°C) | 27 | 21 | 25.8 |
| 降水量 (mm) | 312 | 6 | 1053 |

背面尚有試題

- () 10. 2015 年底，某會議歷經長時間的磋商，各國代表終於達成協議，未來將一起努力讓地球氣溫的上升幅度，於 2100 年前，控制在與前工業時代相比最多攝氏 2 度內的範圍，且應努力追求升溫幅度標準續減至攝氏 1.5 度內的更艱難目標，這項具有重要意義的氣候協議就是下列何者？(A) 京都議定書 (B) 巴黎協議 (C) 馬德里氣候會議 (D) 蒙特婁議定書。
- () 11. 下列 2020 年所報導的國際新聞，哪一項和全球暖化的關係最小？(A) 氣候異常乾旱導致澳洲與美國西部野火肆虐 (B) 北極海測出 42 年來最少海冰 (C) 日本爆發 69 年來首次出現的「本土登革熱」疫情 (D) 印尼 4 座火山接連爆發，數千民眾緊急撤離。

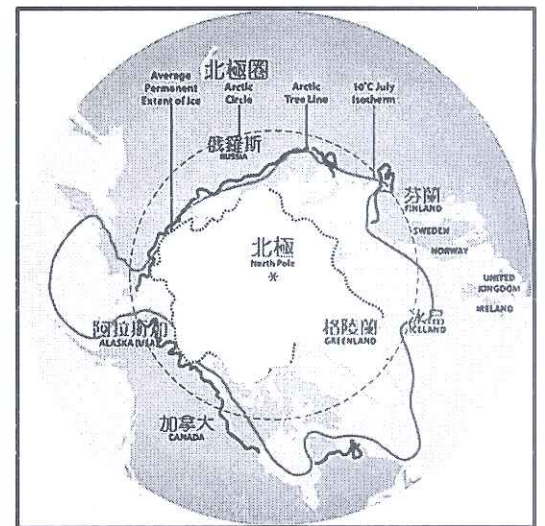
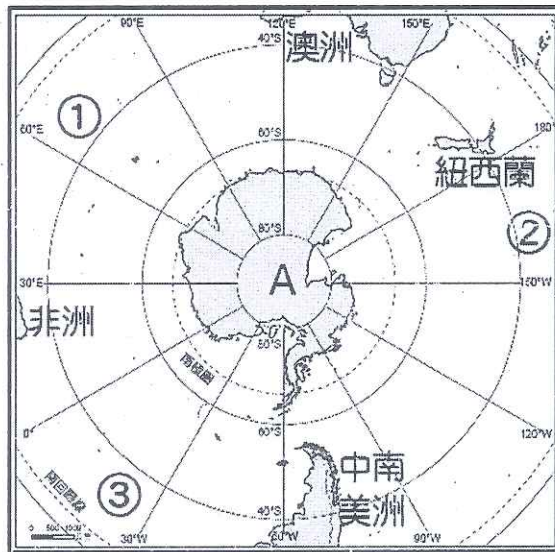
◎附圖為澳洲簡圖，請問：

- () 12. E 地為一片荒漠，下列對於該地氣候類型及成因的敘述，何者正確？
(A) 屬溫帶沙漠氣候 (B) 有北回歸線通過 (C) 位於西風的背風側 (D) 有副熱帶高壓籠罩。
- () 13. C 地和 D 地相距不遠，但因受到哪一座山脈阻擋的影響，造成兩地雨量有明顯差異？(A) 大分水嶺 (B) 喀爾巴阡山 (C) 安地斯山 (D) 南阿爾卑斯山。
- () 14. 每年 7 月，是圖中 A、B 中哪一地的主要雨季？其降雨原因為何？(A) A、赤道低氣壓 (B) B、西風 (C) A、東南信風 (D) B、東南信風。



◎附圖為南極、北極地區位置圖，請問：

- () 15. 左圖為南極地圖，A 點為南極點，請問圖中各地的相對位置敘述，下列何者正確？
(A) A 點位於非洲東方 (B) 中南美洲位於澳洲南方 (C) 紐西蘭位於 A 點北方 (D) 澳洲位於紐西蘭東南方。
- () 16. 下列關於兩極地區的比較，何者正確？(A) 因氣候嚴寒，兩極地區的原住民都是以漁獵維生 (B) 歐、亞、北美三洲間的空運以飛越北極上空為最短捷徑 (C) 受海陸性質和地勢高低的影響，北極比南極低溫 (D) 全球暖化後，各國積極在南極洲開採石油等礦產。
- () 17. 在現在月考的這個時間，下列何地正在發生永晝的現象？(A) 南極洲 (B) 阿拉斯加 (C) 大洋洲 (D) 西伯利亞。



歷史

- () 18. 西元十八世紀末與十九世紀初，英國曾經兩度派遣使節團來華，企圖打破兩國的通商限制，但因為英國使節覬覦皇帝跪拜禮節問題，最終皆無功而返。請問：上述所描述的歷史事件，顯示出當時中國對外關係的觀念為何？(A) 以「朝貢貿易」關係為基礎的天朝體制 (B) 用「歲幣」換取兩國間的長期和平 (C) 「對等平行」的國際交往關係 (D) 以「和親政策」維持邊境的安全。

- () 19. 清末以來，清廷面對一連串對外戰爭的挫敗，逐漸展開回應與改革。請問：下列表格，何項「正確」？(A) 甲 (B) 乙 (C) 丙 (D) 丁。

| 選項 | 西力衝擊 | 清廷回應與改革 |
|----|------|---------|
| 甲 | 英法聯軍 | 自強運動 |
| 乙 | 甲午戰爭 | 開港通商 |
| 丙 | 八國聯軍 | 立憲運動 |
| 丁 | 日俄戰爭 | 庚子後新政 |

- () 20. 下列有關清帝國時期，對外戰爭（衝突）與發生原因之配對，何者「正確」？(A) 「鴉片戰爭」→「台灣問題」(B) 「英法聯軍」→「越南問題」(C) 「甲午戰爭」→「朝鮮問題」(D) 「清法戰爭」→「琉球問題」。

() 21. 清帝國某位大臣呈報朝廷的奏摺內容：「臣記得，兩年前，朝廷選送六位廣方言館學生到北京考試，後來總理衙門來函稱讚這六位學生表現卓越。有鑑於新開埠的港口及地方上新建的學堂亟需人才，將由這批學生來擔任相關職務。」請問：上述奏摺的內容，最有可能與下列何者有關？ (A)廣州的查禁鴉片 (B)自強運動的推動 (C)八國聯軍的過程 (D)甲午戰後的改革。

() 22. 西元十七世紀以來，中國與日本在面對西方國家的東來，從「閉關自守」到「門戶開放」的過程，有著許多類似的經驗：請問：下表有關「中國」與「日本」面對西力東來的比較，何者「正確」？ (A)甲 (B)乙 (C)丙 (D)丁。

| 選項 | 中國 | 日本 |
|-----------|------|------|
| 甲.閉關自守的開始 | 鎖國政策 | 雍正禁教 |
| 乙.通商口岸限制 | 上海 | 長崎 |
| 丙.打開門戶的國家 | 美國 | 英國 |
| 丁.口岸開放的事件 | 鴉片戰爭 | 黑船事件 |

() 23. 十九世紀的重要著作《萬國公法》出版後，隨即在中國被翻譯與刊行，而後人對此書的歷史評價如後：「…西元 1861 年，清帝國的一個統籌涉外事務的外交機關成立了，該機構翻譯了一本美國著作，中國譯名為《萬國公法》，此後，中國逐漸了解必須依據國際法，才能捍衛本國利益。」請問：文中所提及的「統籌涉外事務的外交機關」，是指下列哪一個機構？ (A)總理各國事務衙門 (B)廣方言館 (C)同文館 (D)江南機器製造局。

() 24. 下列有關十九世紀清帝國「改革與變法」的「檢討與結果」，何者敘述「正確」？ (A)「自強運動」：發生政變而導致改革的失敗 (B)「庚子後新政」：廢除實行千餘年的科舉考試制度 (C)「戊戌變法」：過度側重器物層面的改革，最終成效不彰 (D)「立憲運動」：成立責任內閣，獲得立憲派人士的全力支持。

() 25. 「如果日後中國與其他國家訂定新約給予他國其他權利，英國得以『一體均霑』，同時享有。」請問：清政府給予英國『一體均霑』的特權，是指下列何種權益？ (A)協定關稅 (B)租界 (C)片面最惠國待遇 (D)領事裁判權。

() 26. 老師上課說：「西元十九世紀，清廷決定開港通商後，西方人開始在通商口岸設立租界並居住，新城市風貌與西方思潮在此不斷地輸入，促使中國社會文化風貌發生重大的變遷。」請問：上述所說的「開港通商」是指下列哪一個事件之後？ (A)鴉片戰爭 (B)牡丹社事件 (C)英法聯軍 (D)清法戰爭。

() 27. 某段史料記載：「此地的人們，平常騎乘著自行車，或搭乘人力車或西式馬車來往各地，而街道旁的咖啡廳裡，《萬國公報》、《申報》、《點石齋畫報》等報刊，是店裡客人的主要閱讀書報，到了夜晚，因為煤油燈、煤氣燈、電燈的使用，使這個地方正式成為不夜城。」請問：這座城市，最有可能是指下列哪一個城市？ (A)西元 11 世紀的汴京 (B)西元 13 世紀的大都 (C)西元 17 世紀的北京 (D)西元 19 世紀的上海。

() 28. 下列有關十九世紀後期，西方新思潮傳入，對中國現代文明的影響，何者敘述「不正確」？ (A)西方傳教士在創辦報刊雜誌後，中國人也開始自辦報刊 (B)因為一連串對外戰爭的失敗與屈辱，朝野人士全面拒絕西方新思潮的傳入 (C)媒體和報刊能提供即時報導，增進人民對公眾事務的關心 (D)因為白話報刊和書報的出現，帶動城市庶民文化的發展。

() 29. 資料一：胡適先生對古諺「三從四德」重新詮釋說：「男人對太太要三從四得，三從是太太出門要跟從，太太命令要服從，太太說錯要盲從；太太化妝要等得，太太生日要記得，太太打罵要忍得，太太花錢要捨得。」

資料二：中國女報創辦人秋瑾，清末參加中國革命運動，她曾說：「我怕死就不會出來革命，革命要流血才會成功，

如滿奴能將我綁赴斷頭台，革命至少可以提早五年。」最後年僅三十二歲即壯烈犧牲。

資料三：太公報（清末發行時間最長的中文報紙之一）曾刊載的一段話：「今日某君，北來遊學。此君尚未娶婦，意欲訪求天下有志女子，聘定為室。其主義如下：一要天足。二要通曉中西學術門徑。三聘娶儀節均照文明通例，盡除中國舊有之陋習。」

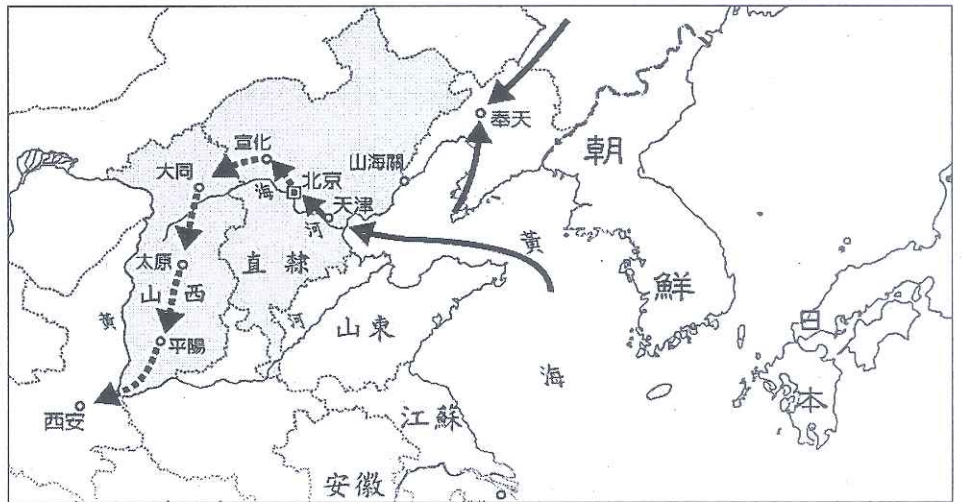
綜合上述三項資料內容，主要在論述清末以來，何種現象的出現？ (A)開港通商後，新媒體與通訊事業的蓬勃發展 (B)日本治理台灣時期，新觀念與新制度的養成與建立 (C)清末西方思潮的傳播與新式教育的建立，改變傳統婦女角色的價值觀 (D)面對中國主權存亡之際，知識分子找尋救國的方法。

- () 30. 附表為某個拍賣會場的拍賣品清單。請問：這些拍賣品可能是在清朝對外的哪一個戰役中被劫掠？(A)鴉片戰爭 (B)英法聯軍 (C)甲午戰爭 (D)八國聯軍。

| 日期 | 拍賣品描述 |
|--------|---------------------------------------|
| 1861.7 | 來自軍官們的兩批物品：一批八件；一批二十三件。其中包括「中國皇帝的大國璽」 |
| 1862.6 | 來自圓明園的三件琺瑯製品，「一個大香爐，…曾是皇帝書房裡的爐子。」 |
| 1864.7 | 三十六件標明來自圓明園的物品 |
| 2009.2 | 圓明園海晏堂外的噴泉裝飾：鼠首和兔首銅像 |

題組：請根據附圖回答 31~33 題

- () 31. 附圖為清帝國時期，某事件發生的地理位置與路線圖。請問：根據上圖所示，最有可能是指哪一個重要事件？(A)八國聯軍 (B)鴉片戰爭 (C)英法聯軍 (D)甲午戰爭。
- () 32. 承上題，上述戰爭結束後，清帝國與西方國家簽訂和約，付出了巨額的賠款。請問：上述所指的「和約」是指哪一個條約？(A)南京條約 (B)天津條約 (C)馬關條約 (D)辛丑條約。
- () 33. 承上題，上述事件結束後，列強仍然不斷侵逼中國，後來為了爭奪「中國東北」的權益，又在中國土地上爆發了哪一個戰爭？(A)八國聯軍 (B)英法聯軍 (C)日俄戰爭 (D)甲午戰爭。



公民

《題組一》金門縣政府主導開發的首件公辦都更案—「金門縣金城鎮西南門里公所暨周邊地區公辦都市更新案」，範圍擇定金城鎮西南門里公所及其周邊地區，並預訂將於 110 年 2 月辦理公告招商文件及實施者評選，預計規劃興建複合式功能大樓，重建後可提供優質住宅、商場需求及公益設施，創造都市再生效益，作為本縣推動都市更新之示範基地，帶動城市民生經濟發展。請問：

- () 34. 根據上述內容推斷，都市更新計畫屬於地方政府哪一種工作事項內容？(A)安全衛生(B)教育文化(C)經濟發展(D)社會福利。
- () 35. 都市更新需要制定計畫與擬定所需經費預算，請問地方政府擬定經費預算的權力類型與下列何者所屬職權類型相同？(甲)通過地方自治條例(乙)規劃舉辦「海洋音樂祭」(丙)興建公有停車場(丁)質詢教育處長。(A)甲乙(B)乙丙(C)丙丁(D)甲丁。
- () 36. (甲)連選得連任(乙)負責執行上級政府交辦事項(丙)屬於地方民意代表(丁)競選年齡與宜蘭市長相同。依據法律規範，關於金門縣長的敘述正確的有幾項？(A)4 項(B)3 項(C)2 項(D)1 項。

《題組二》中央政府於去年年底通過食品安全法部分修正與萊豬(含有萊特多巴胺的豬肉)等九項行政命令，其中「動物用藥殘留標準」增訂萊劑(萊特多巴胺)殘留容許量(0.01 ppm)，實施後讓進口豬肉可含有萊劑。針對萊豬進口，多個縣市訂定零檢出自治條例，也就是萊劑測試值必須為 0 始可使用，呈現中央和地方不同調的情形。請問：

- () 37. 中央政府制定食品安全法，地方政府也能自行制定食品安全自治條例，這是體現何種分權方式？(A)均權制度 (B)橫向分權(C)權能區分(D)地方分權。
- () 38. 若地方執意採用「零檢出」，與中央所提出標準有所衝突，以致中央認為地方此舉已超過權限時，中央與地方的權限爭議應交由哪一單位進行解決？(A)行政院(B)立法院(C)監察院(D)司法院。

《題組三》入冬至今已經連續有好幾波寒流侵襲台灣，根據中央氣象局報導，寒流襲台，北台灣最低溫只剩 7 至 8°C。全台各地皆有下雪消息傳出，身為新北市山地原住民區的烏來區信賢部落山區在 8 日凌晨也開始飄雪，雖然雪沒有下很久，但仍讓道路地面和屋頂積了層薄雪，令居民與遊客都相當興奮。雪景結合烏來推出的溫泉季等相關活動，也帶動烏來的觀光人潮，讓烏來住房率創出新高。請問：

- () 39. 關於新北市烏來區的敘述，何者**正確**？(A)區長的最低就任年齡限制為 30 歲(B)區長由新北市長指派(C)行政機關為區民代表會(D)與南投市屬於同一層級的地方自治團體。
- () 40. 烏來推出溫泉季引來的觀光人潮，增加收入是屬於何種地方經費來源？(A)公共造產(B)地方稅收(C)舉辦活動(D)中央補助。

《題組四》下表是五位對公共事務相當具有熱忱的人員名單。請問：

| 姓名 | 年齡 | 戶籍 | 職業 | 備註 |
|----|----|-------------------------------|------|-------------------|
| 弦翰 | 24 | 台北市設籍 20 年(實際長住首爾，只有工作才回台灣) | 模特兒 | 台韓混血兒，具有雙重國籍，帥氣多金 |
| 千槿 | 40 | 南投縣設籍 7 年 | 修女 | 同性戀者、高中畢業 |
| 巧妍 | 33 | 5 個月前剛取得中華民國國籍、目前在基隆市設籍滿 4 個月 | 家庭主婦 | 低收入戶、越南新移民 |
| 阿澈 | 26 | 花蓮縣設籍 6 個月 | 無業 | 富二代、超跑代步 |
| 旺成 | 50 | 嘉義縣設籍 6 年 | 油漆工 | 假釋中，因犯罪被宣告褫奪公權終身。 |

- () 41. 同時具有參選縣市長與該鄉鎮市民代表資格的有幾位？(A)1 位(B)2 位(C)3 位(D)4 位。
- () 42. 具有公民投票資格的有幾位？(A)5 位(B)4 位(C)3 位(D)2 位。
- () 43. 不管是身為女性的千槿和男性的阿澈，都可以參與投票，請問這符合選舉的何種原則？(A)普通原則(B)平等原則(C)直接原則(D)無記名原則。

《單選題》

- () 44. 台北市長柯文哲 1 月 7 日上午針對萊豬進口以及社會住宅租金訂定等議題，進入台北市議會進行專案報告。報告中柯文哲表示，現階段社宅租金，雖然能透過「免徵地價稅、房屋稅」的角度，降低超過 25% 以上的租金，不過柯文哲卻反對免徵地價稅與房屋稅，強調這樣的作法會增加地方經濟困難，導致「債留子孫」。請問：有關地價稅、房屋稅的說明，何者**正確**？(A)由中央分配給地方(B)與關稅同屬地方稅收(C)依照地方制度法課徵(D)屬於地方政府自行籌措項目。
- () 45. (甲)開票、計票(乙)登記參選(丙)投票(丁)競選活動(戊)公布結果，請依照選舉的過程先後順序，選出正確的選舉流程：(A)丁乙丙甲戊(B)丙甲丁乙戊(C)乙丁丙甲戊(D)乙丙甲丁戊。
- () 46. 我國立法委員選舉採單一選區兩票制，(甲)單一選區代表每個選區只會有一個候選人參選。兩票制指一票投人、一票投黨，其中(乙)政黨得票率超過 5% 則可依比例取得不分區立委的席次。(丙)候選最低年齡限制與鄉、鎮、市民代表相同，若是(丁)領有身心障礙手冊者不能參選，投票當天必須(戊)攜帶身分證、印章和投票通知單，缺一不可。請問：依照上文敘述劃線處，正確的有幾項？(A)2 項(B)3 項(C)4 項(D)全都正確。
- () 47. 依據下表地方公職人員的選前政見內容，選出他們目前任職的地方政府機關。(A)南投市民代表會、基隆市政府、屏東市政府、台北市政府(B)新竹市政府、高雄市議會、台中市政府、澎湖縣議會(C)基隆市議會、苗栗市政府、三星鄉民代表會、瑞穗鄉公所(D)彰化市民代表會、宜蘭市公所、台東縣政府、嘉義市政府。

| 姓名 | 年齡 | 政見內容 |
|----|------|-----------------|
| 聖能 | 25 歲 | 督促市長爭取市民權益 |
| 柏廷 | 26 歲 | 實施全市幼兒園午餐餐費全免 |
| 慧欣 | 30 歲 | 打造一鄉鎮一特色 2.0 計畫 |
| 佩恩 | 40 歲 | 擴大興建公共住宅 |

- () 48. (A)Call in 進電視台表達對同性戀婚姻合法化意見的詩笛(B)董氏基金會工作，向家人宣導菸害教育重要性的春美(C)參與「反萊豬、顧子孫」大遊行的阿鳳(D)宣布參選 2022 年基隆市長選舉的舜子。上述四位國民的行為，何者較**不符合**「政治參與」的定義？
- () 49. (甲)依照公職人員選舉罷免法規定(乙)主要在落實憲法保障的創制權與複決權(丙)受監護宣告者不能參與人的選舉，但仍舊具有公民投票權(丁)若議題經投票不通過後，兩年內不得再提出。請問：關於公民投票的內容，敘述**正確**的有哪些？(A)甲丙(B)乙丙(C)乙丁(D)甲丁。
- () 50. 阿華今年 45 歲，出生於台灣省基隆市中正區，高中就讀台灣省立基隆女中，後來因為法律制度的改變，更改地方自治團體，基隆女中的校名也有所更動。後來，阿華與丈夫移居台北縣瑞芳鎮，但在 10 年前為了提升行政效率與收入，而進行縣市改制。請問：根據上段敘述，選出**正確**的選項。(A)基隆女中更改校名的原因是因為修憲將台灣省廢除(B)基隆市的地方自治層級在修憲後往上提升一層(C)區長與村、里長的候選年齡皆為 23 歲(D)阿華的居住地址在縣市改制後應更名為新北市瑞芳區。