

※ 下課鐘響前不得繳卷

班級： 座號： 姓名：

P.1

一、字音字形 (每題 1 分, 共 10 分)

- 1. 放「ㄇㄨˋ」
- 2. 「ㄊㄨㄣˋ」玩焉
- 3. 童山「ㄕㄨㄛˋ」出ㄨㄛˋ
- 4. 豐「ㄌㄨㄥˋ」
- 5. 「ㄟ」著長尾
- 6. 鳥「喙」
- 7. 蜂「螫」
- 8. 寡廉「鮮」恥
- 9. 「蝮」伏
- 10. 斑「斕」

二、配合題 (請填代號, 每題 2 分, 共 20 分) (答案不可重複)

參考選項

- (A)植 (B)鼓噪 (C)脈動 (D)乾癟 (E)客夜 (F)搏扶搖而直上 (G)市聲鼎沸
- (H)漣 (I)益 (J)蕃 (K)穠纖合度 (L)照眼 (M)鐵公雞 (N)臃腫不堪
- (O)早鴨子 (P)井底蛙 (Q)瞞視昂藏 (R)衣架子 (S)骨瘦如柴 (T)應聲蟲 (U)軟腳蝦 (V)高頭大馬

(甲)依解釋填入恰當選項

- (1): 眾多 (2): 水面被風吹起的細紋
- (3): 形容市街上的喧嘩聲, 像鼎裡的水沸騰起來一樣 (4): 枯瘦
- (5): 作客他鄉的夜晚

(乙)填入恰當選項使文意通順

班長候選人一號小白雖然(6), 看起來威風凜凜, 但遇到事情卻像(7)不敢處理; 二號候選人芹芹身材(8), 穿什麼都好看, 是標準的(9), 但只愛打扮無心服務; 三號候選人婷婷常像(10)一樣沒有主見。看來這學期班長又要難產了。

三、文法判斷 (每題 1 分, 共 20 分) (答案可重複)

參考選項

- (A)名詞 (B)動詞 (C)形容詞 (D)副詞 (E)代詞 (F)數詞 (G)量詞
- (H)連詞 (I)介詞 (J)助詞 (K)嘆詞 (L)敘事句 (M)有無句 (N)判斷句 (O)表態句

填入正確的詞性或句型代號

- 1. 蓮「之」愛, 同予者何人
- 2. 「自」李唐來
- 3. 晉陶淵明「獨」愛菊
- 4. 「但是」我不忍看
- 5. 好奇心的「驅使」
- 6. 失之東隅「收」之桑榆
- 7. 「誰」拿了粉筆
- 8. 兩個黃鸝鳴「翠」柳
- 9. 一「襲」禮服
- 10. 驅「之」別院
- 11. 一行白鷺上青天
- 12. 有時是獨奏, 有時是合唱
- 13. 世有伯樂, 然後有千里馬
- 14. 菊, 花之隱逸者也
- 15. 可愛者甚蕃
- 16. 天下無不是的父母
- 17. 在獵人學校裡卻是必修的課程
- 18. 予獨愛蓮之出淤泥而不染
- 19. 有一次同父親在峭壁上往下看
- 20. 山明水秀

四、綜合測驗 (每題 2 分, 共 30 分)

- 1. 愛蓮說一文中與蓮花特性相對應的美德, 何者有誤? (A)出淤泥而不染——不同流合汙 (B)香遠益清亭亭淨植——不取媚於世 (C)中通外直——光明坦蕩為人正直 (D)不蔓不枝——不攀附權勢。
- 2. 愛蓮說一文中所舉的花與其象徵意義, 何者為非? (A)「蓮」代表兼善天下, 有道德理想的君子 (B)「牡丹」象徵汲汲於富貴之人 (C)「梅花」象徵雍容華貴國色天香的美人 (D)「菊」代表獨善其身、潔身自愛的隱士。
- 3. 愛蓮說一文中提到「牡丹之愛, 宜乎眾矣!」描述一般人隨從流俗的價值觀, 與下列何者最不相似? (A)安琪仿效明星的造型裝扮 (B)沛芸學網紅開直播 (C)怡蕙看到隔壁珍奶熱賣卻堅持只賣豆漿 (D)欣怡信奉回教但跟同學一起慶祝聖誕節買禮物。
- 4. 竑歲身為國文小老師, 想用論語篇章規勸同學的行為, 他的引用何者有誤? (A)韋宏看到朋友在打架, 立刻前去助拳——見義不為, 無勇也 (B)怡穎與同學相約做科展卻爽約——一人而無信, 不知其可也 (C)姪蕙將大隊接力比賽失利歸咎於豬隊友——君子求諸己, 小人求諸人 (D)恩竑的修正帶遭竊, 就去偷鈞宥的來用——己所不欲, 勿施於人。
- 5. 以下四首詠花詩所詠對象的開花季節, 按春夏秋冬排列應為何者? (甲)落盡殘紅始吐芳, 佳名喚作百花王 (乙)前村深雪裡, 昨夜一枝開 (丙)知君欲別西湖去, 乞我橋南菡萏香 (丁)採菊東籬下, 悠然見南山 (A)甲乙丙丁 (B)甲丙丁乙 (C)乙丙甲丁 (D)丙甲乙丁。

背面尚有試題

※ 下課鐘響前不得繳卷

班級： 座號： 姓名：

P.2

6. 以下植物、動物與其象徵意義的配對，何者有誤？ (A)竹——高風亮節 (B)楊柳——離別 (C)鴿子——和平 (D)喜鵲——不吉利。
7. 以下山豬學校的文句，何者沒有使用擬人法？ (A)那是因為，那隻山豬不喜歡上學，所以沒聽到山豬學校的老師告訴牠，要如何防範部落設置的陷阱和捕獸夾 (B)山豬的攝影師現在正用長鏡頭的相機，把我們的長相拍出來做成幻燈片 (C)最老的那一隻是牠們的校長，在後面走的是牠們的老師 (D)小時候我有個外號叫「理古處」，意思是「話很多」、「那麼多問題」之意。
8. 「父親要我爬到樹上，我在樹上看著父親和大公豬格鬥的過程。最後大公豬累了，父親亮起番刀，刀尖刺入牠的胸口，大公豬用剩餘的力量做最後的反抗，父親雙手撫摸著大公豬，口中念著：「謝謝你賜給我的家族——你身上的肉和壯碩的後腿。我們會為你唱歌，希望下次你能跑得更快、更遠，增長你的智慧，躲過我的陷阱，去教導你的子孫。」以上山豬學校的文句無法表現出獵人的何種特性？ (A)知足 (B)勇敢 (C)智慧 (D)尊重生命。
9. 「有一天你也會成為一名好獵人，當你要結束你獲取的獵物的生命時，請讓他聽到你說的話，讓他走得安心。還要感謝大自然和祖先，給你智慧和一雙很會跑腳。我們是獵人家族，有獵人的規範，對生命尊重，祖先才會給你更多的獵物；如果你對大自然不敬，不依循著大自然的法則，動物就不會再到你的獵場奔跑、跳躍、追逐。」從這段話無法看出獵人的哲學包含何者？ (A)尊重自然 (B)尊重生命 (C)感恩 (D)耐心。
10. 山豬學校作者的父親說：「獵人的孤獨和寂寞，是精神和力量的最大來源。兒子，你要學做一個好的獵人，就要學會『等待』的耐性。」以下何人沒有學到這段話的真諦？ (A)等待三小時釣到魚的宋齊 (B)算了十分鐘數學就放棄的涓鈞 (C)用七天完成家政作品的宥安 (D)花了五天學會吹笛子的宥翰。
11. 以下選項，何者不屬於視覺的摹寫？ (A)有的是胸襟上帶著一塊照眼的顏色 (B)鳥的身軀都是玲瓏飽滿的 (C)簡直是一派和諧的交響樂 (D)牠倏地振翅飛去。
12. 以下選項，何者沒有使用狀聲詞？ (A)關關雎鳩 (B)呱呱噪啼的烏鴉 (C)潺潺小溪 (D)汲汲富貴。
13. 關於梁實秋的鳥一文，以下分析何者有誤？ (A)「腳上像是有彈簧」描寫鳥的動作極快，瞬間消逝 (B)「不知有多少個春天的早晨，這樣的鳥聲把我從夢境喚起」與「春眠不覺曉，處處聞啼鳥」意境相似 (C)「客夜聞此，說不出的酸楚」杜鵑啼聲勾起鄉愁 (D)「好銳利的喜悅刺上我的心頭」用「刺」字使喜悅具體化。
14. 下列選項，何者不屬於梁實秋在鳥一文中所描寫鳥的苦悶？ (A)如果想要「搏扶搖而直上」，便要撞頭碰壁 (B)鳥到了這種地步，牠的快樂，大概是僅優於在標本室裡住著罷 (C)一群麻雀擠在簷下的煙突旁邊取暖 (D)頭上蒙著一塊皮子，羽翮不整地蜷伏著不動，哪裡有半點睜視昂藏的神氣。
15. 下列選項，何者不屬於梁實秋在鳥一文中所描寫大自然中鳥的自在？ (A)冬天還有遮風的棉罩，十分地「優待」 (B)有的是飛起來的時候才閃露一下斑斕的花彩 (C)有時是獨奏，有時是合唱 (D)看牠高踞枝頭，臨風顧盼。

五、閱讀題組 (每題 2 分, 共 20 分)

(甲)矮靈祭是賽夏族族人們心目中最重要、更是賽夏族精神的具體展現與文化表徵。矮靈祭通常舉行的時間是在收穫完後的月圓時刻，目前每兩年(奇數年)舉行一次，十年會舉行一次大規模的矮靈祭。

事實上，矮靈祭是賽夏族人對於「矮人」的一種懺悔表現，其獨特性即在於賽夏族族人對矮人感恩與怨懣的雙重心理下，所產生的一種「贖罪」似的祭典。而透過矮靈祭的深沉懺悔，不僅激發了賽夏族人自立自強、互助團結、奮發圖強，同時也完成最初慶祝豐收、消災降福、祈求平安的意旨。

在傳統賽夏族部落社會中，矮靈祭的內容大致可以分為以下三個階段：祭前、祭典和祭後。祭前主要是祭記者與各姓氏長老的會談與協商；而祭典是整個矮靈祭中最為重要的部分，一連舉辦六天五夜，共有祭告祖先、薦晚餐和迎靈。整個期間，芒草扮演通告、保護及避邪的角色。祭後主要的儀式則是為了將矮靈們送往東方的河流上，讓整個矮靈祭完整的落幕。

在矮靈祭中，最常見到的莫過於就是祭旗與臀鈴。臀鈴在歌舞時會繫綁在腰部，有裝飾美化及伴奏的作用。祭旗主要是由各姓氏的男性成員所共同製成的，分別代表各姓氏，旗面上或縫或畫星月或山水，更重要的是，旗面上還會特別註明這是代表何家的祭旗，並分別由各姓氏的代表肩負著。據說祭旗除了有領導的作用外，更是「讓矮靈休息之所」，彷彿矮靈來到祭場，與族人們一同享樂。

(乙)平埔族人傳統的生活方式，以漁獵為主，兼作旱稻。打獵以鹿為主要獵物。在春天時，邀集社眾，各帶器械及獵犬，四面呼噪圍獵。獵得鹿時，以皮和漢人交易鹽米煙布等物。打獵之前，以白色長尾的「蠻任」之叫聲作為鳥占，聲宏亮表吉，細微表兇。也種植香米，但只供自食，不交易。捕魚是平埔族人最重要的謀生伎倆，捕魚的方式從射魚、圍魚一直演進到網魚，受到漢人的影響很大。當開始懂得用圍、用網之後，婦女也必須參與這項工作。平埔族在耕作方面，僅懂得種旱稻，不知耕作技巧，也沒有田器。只會用簡單的鋤或鍬。傳統的耕作方法是在八、九月的時候，先除田中的茅草，

背面尚有試題

※ 下課鐘響前不得繳卷

班級： 座號： 姓名：

P.3

覆蓋在田埔上，枯朽後便成為田中的肥料。伺隔年三、四月再播種。收成後，休耕一年，隔年再種。這種耕種方式直到漢人入墾，才發生改變。

有客人來時，婦女會拿酒出來招待，客人接受了，賓主都很高興。若有人拒絕，族人會認為是瞧不起他們而鬧得不愉快。酒酣之後，族人則起而歌舞。

傳統的家庭用具有椰瓢和葫蘆瓜，用來盛食物和汲水。以前並無桌椅，宴會時人人以蹲踞之姿進行，乾隆後才仿效漢人製作桌椅。外出工作時，以竹筒儲香米飯，以方便攜帶。工藝方面，擅長藤編和竹編。武器有弓、矢、鏢，平常出門身上會帶刀配鞘。也有木盾牌，上繪以圖案。

偷竊和賭博，甚為平埔社會所不容，犯過者須受到極嚴厲的刑罰。男人主要的工作是打獵和捕魚，婦女則負責耕種、採樵、汲水等諸多工作。

因為平埔族人傳統的生活型態以漁獵為主，所以每一個子弟從小就得接受捕魚和打獵的訓練。各族群的長老們，都以不同的方式來訓練自己的子弟。有在春秋之季帶子弟上山，也有在傳統牽曲時，定出幾日為獵獲之期。由經驗老到的獵人，分批帶領成長中的男子上山打獵。授與各項打獵技巧。也舉辦射魚訓練和比賽。

1. (甲)將矮靈們送往東方的河流上 (乙)祭祀者與各姓氏長老的會談與協商 (丙)祭告祖先、薦晚餐和迎靈。依上文所述，矮靈祭的三個階段依序是？ (A)甲乙丙 (B)乙丙甲 (C)丙甲乙 (D)丙乙甲。
2. 依據上文，關於矮靈祭的祭旗，敘述正確的是？ (A)有裝飾美化及伴奏的作用 (B)主要是由各姓氏的女性成員所共同製成的 (C)是讓矮靈休息之所 (D)扮演通告、保護及避邪的角色。
3. 依上文所述，以下何者不是平埔族人捕魚的方式？ (A)射魚 (B)圍魚 (C)釣魚 (D)網魚。
4. 依上文所述，平埔族的傳統生活方式何者正確？ (A)種植香米與漢人交易 (B)獵鹿食用其肉與奶 (C)擅長竹雕木雕 (D)客人造訪以酒招待。

(丙)黑鮪魚是海中速度最快，力道最猛的暖血魚類，自古以來一直是漁人最終極的挑戰。但由於它腥紅且油脂含量高，容易腐壞，過去頂多被用來作為貓食，一直到二次大戰後，冷凍技術的進展與航空運輸的興起，遠在大西洋和地中海所捕到的黑鮪魚也能保鮮送到東京的築地魚市拍賣，一時身價劇增，才培養出日本人吃鮪魚的口味。從一九七〇年以來，隨著全球需求量的增加與大規模捕撈技術的發展，黑鮪魚數量逐年銳減，目前保守估計只剩下原本的一成，已達到所謂的「魚資源崩潰」。

東港的漁民也表示漁獲量大不如前，捕撈到的鮪魚體型越來越小，大多是未成年的幼魚。原來一條黑鮪魚成長到有繁殖力，至少要七年。如今大魚被捕撈殆盡，許多地區轉向發展鮪魚養殖，殊不知所謂的「養殖」其實是大量的捕撈幼魚，在海中圈養以求迅速增肥，也因此澈底剝奪了鮪魚野生繁殖的機會。雖然二〇〇九年澳洲成功研發了讓黑鮪魚在圈養狀態下繁殖的技術，但養殖每一公斤的鮪魚需要廿公斤的野生小魚，仍是非常不合效益且破壞生態的做法。

我們必須忍痛正視這個事實：黑鮪魚不是食物，是保育類動物！根據二〇一〇年的報導，北大西洋的黑鮪魚目前約只剩下九千條，切成生魚片僅足所有成年的美國人各吃最後一口。太平洋的黑鮪數目不詳，但經過多年的濫捕濫殺，前景也同樣黯淡。在這種狀況下，所謂的「捕撈配額」已經完全失去管制作用，唯一的搶救之道就是全面禁捕，給小魚一個機會成長繁殖，否則黑鮪魚很快就會像大西洋的野生鮭魚和鱈魚一樣，從海洋裡一絕蹤跡。

其實即便只是為了自己的健康，我們也應該停止食用黑鮪魚。由於海洋受到工業汙染，浮游生物多含有微量重金屬，先是被小魚吃了儲存於體內，大魚吃了小魚又吸收更多。黑鮪魚的體積和食物鏈級別在海洋裡數一數二，也因此囤積了大量的重金屬，其中以汞對人體最有害。一般人吃多了會噁心嘔吐乃至腎衰竭，孕婦吃了更會危害胎兒的大腦與中樞神經發展。

(丁)海洋魚類是人類最重要的蛋白質來源之一，特別是開發中國家靠海的居民。海洋漁業也是許多國家的重要產業，全球仰賴漁業為生的人口多達 2-3 億人。五十年前，人們認為浩瀚的海洋恢復力強，不可能被人類改變，漁業資源亦不會枯竭。但半世紀後，大家都已同意由於過漁、棲地破壞、污染、外來種入侵等人為因素的破壞，再加上全球氣候變遷的推波助瀾及加乘作用，已使得漁業資源持續匱乏。

在各項破壞海洋生物多樣性的人為因子中，又以「過度捕撈」最為嚴重。過漁對海洋生物多樣性所造成的破壞，透過食物鏈的瀉流效應 (cascade effect)，將會使未來的海洋只剩下水母及蠕蟲，就仿佛又重回到了魚類等掠食動物尚未演化出來的寒武紀 (Cambrian) 的古代海洋一般。其實這一切的改變就發生在我們這一代。因過漁所引起的連鎖反應也使得海洋生物多樣性到 2050 年之後將會悉數滅絕。換言之，如果我們再不積極採取行動，四十年後，人類將無海鮮可以享用。挽救日益枯竭的漁業資源，主要的方法有限漁及復育兩種。限漁又包括：(1) 投入管理 (限時、限地、限漁法、限船)；(2) 產出管理 (數量、體型、效率、漁獲)；(3) 綜合管理 (配額，如責任制漁業)。劃設海洋保護區或保留區 (禁漁區) 其實是最簡單、最經濟、最有效的限漁及復育資源的方法。比起仍有爭議的投放人工魚礁，以及成效評估困難的種苗放流更好。但由於「限漁」或「慢漁」常被認為會影響許多人的生計，故不易推動，而 MPA 之劃設及落實有效管理又不如預期，因此近年來保育團體開始積極推動「生態標章」制度，希望從消費者自己作起，依據「海鮮指南」來買對的魚、吃對的魚，

背面尚有試題

※ 下課鐘響前不得繳卷

班級： 座號： 姓名：

P.4

鼓勵只吃符合永續的「綠色海鮮」，包括「底食」及「素食」等運動，加強海洋保育之宣導教育，希望每個人均能由日常生活中來協助海洋保育。其實消費者在逛超市和上館子時所做的決定，就會對海洋多樣性產生直接的影響。因為目前我們所購買的水產品中只有一小部分是合乎永續理念的。但輿論壓力出現後情況應會逐漸改觀。因此，消費者也應要有覺醒，畢竟「沒有買賣就沒有殺害」。以下圖表為台灣海鮮選擇指南。

建議食用

- 因為牠們
- ① 餌料來自天然或屬於植物性
 - ② 野生的資源量尚稱豐富
 - ③ 屬於食物鏈中、底層生物
 - ④ 為洄游性生物
 - ⑤ 撈捕方式對環境影響較小



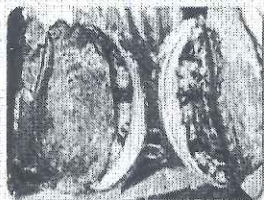
文蛤
(蛤蜊)
方法：養殖
產地：本地
建議理由：①②③



牡蠣
(蚵仔、青蚵)
方法：養殖
產地：本地或進口
建議理由：①②③



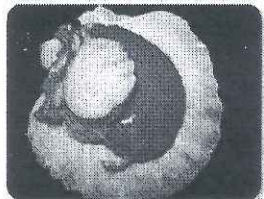
九孔
方法：養殖
產地：本地
建議理由：①③



鮑魚
方法：撈捕或養殖
產地：進口
建議理由：①②③④



鳳螺
方法：撈捕
產地：本地
建議理由：②③④



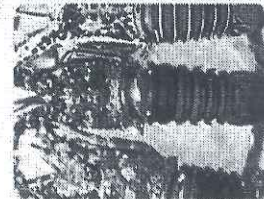
扇貝
(干貝)
方法：撈捕
產地：進口或本地
建議理由：①②③④



魷魚
方法：撈捕
產地：外地
建議理由：②③④⑤



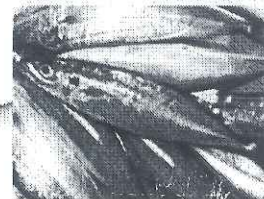
鑽管、透抽、軟絲
方法：撈捕
產地：本地
建議理由：②③④⑤



龍蝦
方法：撈捕
產地：進口或本地
建議理由：②③④



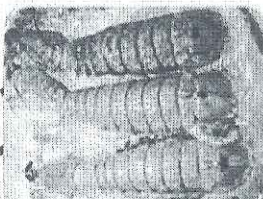
櫻花蝦
方法：撈捕
產地：本地
建議理由：①②③④



四破魚
方法：撈捕
產地：本地
建議理由：②③④⑤

避免食用

- 因為牠們
- ① 已遭過度撈捕，野生數量遽減
 - ② 成長慢、資源不易恢復
 - ③ 屬於食物鏈高層生物
 - ④ 為定棲性生物
 - ⑤ 撈捕方式破壞棲地或造成混獲



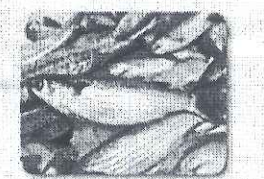
蝦姑
(蛭蝨蝦、潮屎蝦)
方法：撈捕
產地：本地或進口
避免理由：①①⑤



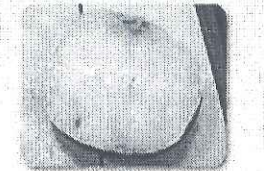
烏賊
(花枝、墨魚、目賊)
方法：撈捕
產地：本地或進口
避免理由：①⑤



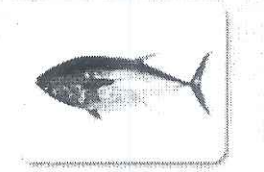
野生石斑
方法：撈捕
產地：本地或進口
避免理由：①②③④



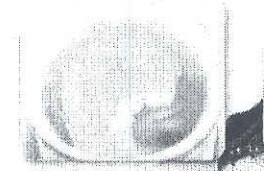
野生烏魚 (烏魚子)
方法：撈捕
產地：本地
避免理由：①



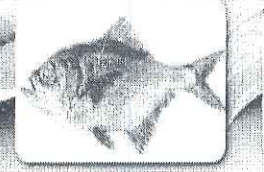
圓鱈
(美露鱈、智利海鱈、南極鱈)
方法：撈捕
產地：進口
避免理由：②③



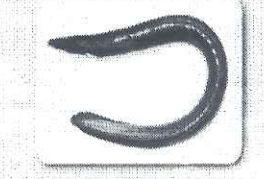
黑魷 (黑墨魚)
方法：撈捕
產地：外地
避免理由：①②③



沙魚 (魚翅)
方法：撈捕
產地：本地
避免理由：①②③



紅皮刀 (金銀鱈)
方法：撈捕
產地：本地
避免理由：②④



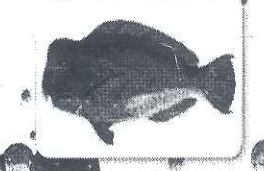
鰻魚 (日本鰻、白鰻)
方法：養殖或撈捕
產地：本地
避免理由：①② ②③
(養殖) (撈捕)



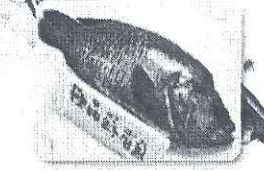
海馬
已列入保育類
產地：本地或進口
避免理由：①②③



鯨鯊 (豆腐鯊、大點鯊)
已列入禁捕種
產地：本地
避免理由：①②



隆頭鸚哥魚
已列入保育類
產地：本地
避免理由：①②



曲紋唇魚
(蘇眉、拿破崙、龍王鯛)
已列入保育類
產地：本地或進口
避免理由：①②④

※ 下課鐘響前不得繳卷

班級：

座號：

姓名：

P.5

5. 依據甲乙二文所述，以下何者不是造成黑鮪魚數量銳減的原因？ (A) 冷凍技術進步 (B) 航空運輸的興起 (C) 大規模的捕撈技術不斷發展 (D) 貓食的需求增加。
6. 依據甲乙二文所述，以下何者不是漁業資源匱乏的人為原因？ (A) 全球氣候變遷的推波助瀾及加乘作用 (B) 棲地破壞 (C) 污染 (D) 過漁。
7. 依據甲乙二文所述，以下何者是最好的漁業資源復育方法？ (A) 圈養野生魚類 (B) 劃設海洋保護區或保留區 (C) 種苗放流 (D) 投放人工魚礁。
8. 依據甲乙二文所述，以下何者不屬於限漁？ (A) 規定漁獲體型 (B) 規定漁法 (C) 規定捕撈漁獲價格 (D) 規定捕撈季節。
9. 晨茵想依據海鮮選擇指南決定今晚菜色，他沒有選購烏賊，可能是因為考慮到牠們？ (A) 成長慢資源不易恢復 (B) 屬於食物鏈高層生物 (C) 是定棲性生物 (D) 捕撈方式破壞棲地或造成混獲。
10. 承上題，他選購九孔可能是因為牠們？ (A) 餌料來自天然或屬於植物性 (B) 野生的資源尚稱豐富 (C) 捕撈方式對環境影響較小 (D) 為洄游性生物。

※ 下課鐘響前不得繳卷

班級： 座號： 姓名：

一、字音字形 (每題 1 分, 共 10 分)

1.		2.		3.		4.		5.	
6.		7.		8.		9.		10.	

二、配合題 (請填代號, 每題 2 分, 共 20 分) (答案不可重複)

(甲) 依解釋填入恰當選項

1.		2.		3.		4.		5.	
----	--	----	--	----	--	----	--	----	--

(乙) 填入恰當選項使文意通順

6.		7.		8.		9.		10.	
----	--	----	--	----	--	----	--	-----	--

三、文法判斷 (每題 1 分, 共 20 分) (答案可重複)

1.		2.		3.		4.		5.	
6.		7.		8.		9.		10.	
11.		12.		13.		14.		15.	
16.		17.		18.		19.		20.	

四、綜合測驗 (每題 2 分, 共 30 分)

1.		2.		3.		4.		5.	
6.		7.		8.		9.		10.	
11.		12.		13.		14.		15.	

五、閱讀題組 (每題 2 分, 共 20 分)

1.		2.		3.		4.		5.	
6.		7.		8.		9.		10.	