

※ 下課鐘響前不得繳卷

班級：

座號：

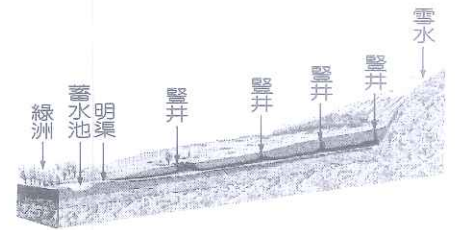
姓名：

p.1

※ 注意！請務必在答案卡最上方欄位寫上班級、座號和姓名。

地理 1~17 題，歷史 18~33 題，公民 34~50 題。每題 2 分

- ( ) 1. 西亞因副熱帶高氣壓籠罩，以熱帶沙漠氣候為主，請問下列哪一個沙漠的形成也是受到副熱帶高氣壓的影響？(A) 中國內蒙古 (B) 中亞的沙漠 (C) 印度塔爾沙漠 (D) 塔克拉瑪干沙漠。
- ( ) 2. 鄭老師到位在西亞的土耳其旅遊時，發現當地有碳酸氫鈉溫泉、玄武岩層，並且搭乘熱氣球從高空俯瞰火山灰沉積後所形成的奇岩怪石，滿足了高空飛行的夢想。請問鄭老師此行最可能來到了哪一個高原？(A) 德干高原 (B) 雲貴高原 (C) 阿拉伯高原 (D) 安納托力亞高原。
- ( ) 3. 右圖為中國新疆的坎兒井灌溉示意圖，請問在西亞的何處亦能見到此類型的灌溉方式？(A) 伊朗高原 (B) 地中海沿岸 (C) 阿拉伯高原 (D) 安納托力亞高原。
- ( ) 4. 以下何者「不是」石油輸出國家組織(OPEC)的會員國？(A) 伊拉克 (B) 以色列 (C) 沙烏地阿拉伯 (D) 阿拉伯聯合大公國。
- ( ) 5. 聖城耶路撒冷一直是以阿之間的焦點所在，2017 年 12 月 6 日，美國總統川普正式承認耶路撒冷為以色列首都，引發外界爭議。請問耶路撒冷「不是」哪一個宗教的聖地？(A) 佛教 (B) 猶太教 (C) 基督教 (D) 伊斯蘭教。
- ( ) 6. 中亞因大量開墾、灌溉，過度發展農牧業，導致土壤鹽鹼化，造成荒漠化等問題。請問中國哪裡也有著跟中亞一樣的環境問題？(A) 東北平原 (B) 兩湖盆地 (C) 珠江三角洲 (D) 塔里木盆地。
- ( ) 7. 下列有關歐洲聯盟的敘述，何者正確？(A) 目前除了英國正啟動脫歐程序，其他歐洲國家皆為會員國 (B)

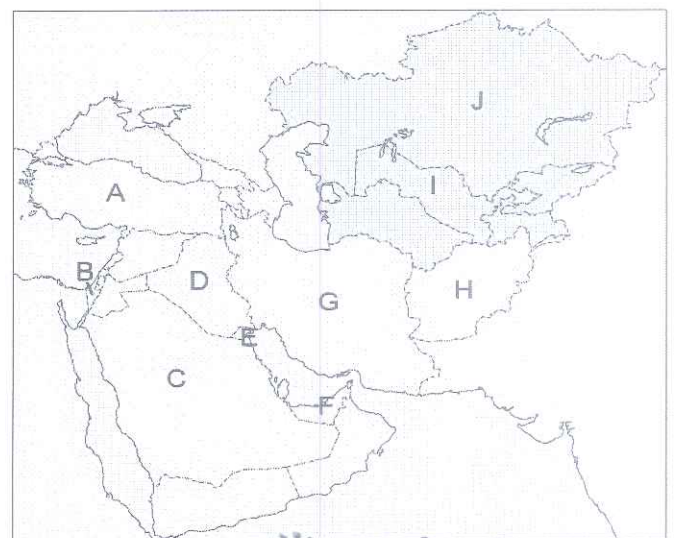


以歐元為共同貨幣，促進貿易往來 (C) 跨越各國國界仍須辦理簽證 (D)  為歐洲聯盟的旗幟。

- ( ) 8. 溫帶地中海型氣候具有「夏乾冬雨」的特徵，原因乃是受到行星風系的風帶隨季節移動的影響，下列季節與影響風帶的配對，何者正確？(A) 夏乾—副熱帶高氣壓；冬雨—西風帶 (B) 夏乾—西風帶；冬雨—副熱帶高氣壓 (C) 夏乾—副熱帶高氣壓；冬雨—信風帶 (D) 夏乾—信風帶；冬雨—副熱帶高氣壓
- ( ) 9. 下列有關歐洲地形的敘述，何者正確？(A) 歐洲以阿爾卑斯山與亞洲為界 (B) 歐洲全境的最高峰為烏拉山 (C) 歐洲因地形平坦，全境無沙漠 (D) 南歐的三大半島為古老陸塊
- ( ) 10. 下列有關歐洲人口的敘述，何者「有誤」？(A) 歐洲多數國家的出生率均偏低 (B) 各國少子化與高齡化日趨嚴重 (C) 歐洲西半部經濟發展較為快速 (D) 勞工移動大致由西歐移往東歐
- ( ) 11. 北歐挪威因峽灣地形眾多，素有「峽灣王國」之稱；阿爾卑斯山區則有許多 U 型谷地，成為陸路交通的天然孔道。請問峽灣與 U 型谷是哪一種營力作用所形成的地形？(A) 板塊擠壓 (B) 冰河侵蝕 (C) 風力侵蝕 (D) 河流堆積。

【題組一】右圖為西亞與中亞行政區圖，請根據題目所敘述的國家特色，回答第 12~14 題

- ( ) 12. 中亞地區主要的石油生產國，目前與中國合作開採石油，有油管直通中國。(A) G (B) H (C) I (D) J
- ( ) 13. 引河水灌溉種植有「白金」之稱的棉花，是中亞地區重要的棉花生產國。(A) G (B) H (C) I (D) J
- ( ) 14. 因石油致富而轉型為金融、觀光業，蓋起世界第一高樓—哈里發塔，以及其他知名度假勝地，如：帆船飯店、朱美拉棕櫚島、世界島等。(A) D (B) F (C) G (D) H



背面尚有試題



※ 下課鐘響前不得繳卷

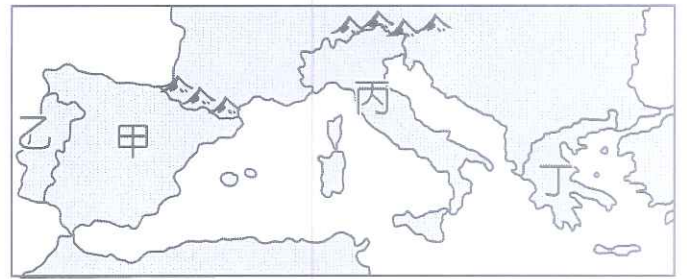
班級：

座號：

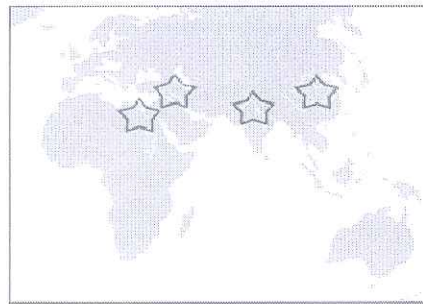
姓名：

p. 2

【題組二】右圖為南歐行政區圖，請根據題目所敘述的國家特色，回答第 15~17 題



- ( ) 15. 巴塞隆納為該國第一大城，該城內的聖家堂為高第設計的天主教教堂，此外佛朗明哥舞、番茄節、鬥牛活動等亦為此國的地方特色，吸引大量的觀光客。  
 (A) 甲 (B) 乙 (C) 丙 (D) 丁
- ( ) 16. 中華民國近日在外交上面臨中國的打壓，在九月先後與索羅門群島和吉里巴斯斷交，據媒體報導，下一個將被中國挖走的友邦很有可能是我國在歐洲的唯一友邦-教廷。請問，教廷(梵蒂岡)位於圖中何國境內？ (A) 甲 (B) 乙 (C) 丙 (D) 丁
- ( ) 17. 瀕臨愛琴海，與中國東南沿海有著相同的谷灣式海岸，因而航運發達，亦是歐洲文明與奧林匹克運動會的發源地，境內有許多重要遺址，如帕德嫩神廟。請問該國位於何處？  
 (A) 甲 (B) 乙 (C) 丙 (D) 丁
- ( ) 18. 靜香上臺報告歷史專題，為了讓同學更了解報告中相關地區的地理位置，她在黑板放上如下圖的地圖。請問：從地圖上標示的內容判斷，妍妍最可能報告下列哪個主題？ (A) 大河文明的發源與特色 (B) 海外探險活動的興起 (C) 國際商業的活動與趨勢 (D) 佛教的發展與傳播。



- ( ) 19. 資料一：如果有貴族挖掉另一貴族的眼睛，他的眼睛也要被挖掉。  
 資料二：如果有貴族打斷另一貴族的肢體，他的肢體也要被打斷。  
 資料三：如果有貴族挖掉平民的眼睛或打斷其肢體，他必須賠償一明納銀子（明納為當時的貨幣單位）。  
 請問：綜合上述三份資料判斷，最有可能是下列哪一份文獻的內容敘述？ (A) 幾何原本 (B) 舊約聖經 (C) 漢摩拉比法典 (D) 伊里亞德。
- ( ) 20. 日治時期的臺灣，總督府引進西方許多制度，例如標準時間制與星期制，使得當時臺灣社會逐漸與世界發展接軌。請問：上述西方制度的一週七天「星期制」，最早是由下列哪一個民族建立？ (A) 巴比倫人 (B) 加爾底亞人 (C) 希臘人 (D) 拉丁人。
- ( ) 21. 大雄的老師在歷史課說：「西元五世紀末，中國歷史上的北魏孝文帝為推行鮮卑族的漢化，曾遷都洛陽，禁胡服與胡語，鼓勵胡漢通婚等；而西洋歷史上，約西元前四世紀時，也有一位雄才大略的君王，除建立一個版圖遼闊的大帝國外，推行統治者的語言與文字，並鼓勵各民族通婚，促成民族與文化的融合。」請問：大雄的老師講述的歷史人物可能是指誰？ (A) 凱撒 (B) 阿育王 (C) 狄奧多西 (D) 亞歷山大大帝。
- ( ) 22. 下列有關古希臘時代的文化成就，何者敘述「正確」？ (A) 希臘人信奉一神，每四年舉辦各種運動競賽來取悅神明 (B) 從荷馬的許多長篇史詩中，常可見希臘神明慈悲為懷的濟世情操，以及主動維持人世間的公正與和平 (C) 數學成就最為突出，發明「零」觀念與數字符號 (D) 希羅多德著有《歷史》一書，被後世尊稱為「史學之父」。

( ) 23. 下表為人類古文明宗教：「祆教」、「婆羅門教」、「基督教」的比較，請問：何者「正確」？

選項 \ 宗教	祆教	婆羅門教	基督教
(A) 創立時間	西元四世紀	西元五世紀	西元六世紀
(B) 信仰類型	多神	一神	多神
(C) 宗教觀念	善、惡二元論	種姓制度	平等博愛
(D) 發源地	埃及	印度	地中海東岸

- ( ) 24. 根據中國史書記載，東漢和帝時（西元 1 世紀末），班超曾派使者出訪古羅馬，但因種種因素而折返。若依羅馬歷史的演進，班超派出使者之時，正值下列哪一時期？ (A) 王政時期 (B) 共和時期 (C) 羅馬和平時期 (D) 新王國時期。

背面尚有試題



※ 下課鐘響前不得繳卷

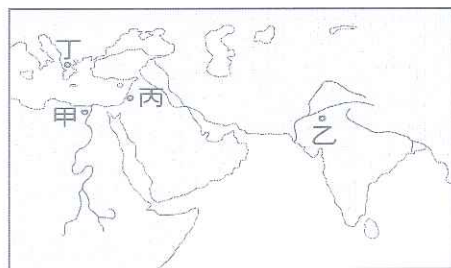
班級：

座號：

姓名：

p.3

- ( ) 25. 小明到印度河流域旅遊，聽導遊說當地有「波斯文化」和「希臘文化」的遺跡，引起他的興趣並查閱了相關歷史書籍，發現這樣的文化融合現象，是因為印度河流域在歷史上曾經發生過下列何種原因所造成？(A) 印度教傳播的影響 (B) 亞歷山大的遠征 (C) 新巴比倫帝國的擴張 (D) 阿育王派遣使者向外弘法。
- ( ) 26. 小美是一位虔誠的基督教信徒，她查閱了有關基督教的發展歷史，下列哪位人物對基督教的發展具有貢獻與影響？(A) 狄奧多西 (B) 屋大維 (C) 阿育王 (D) 凱撒。
- ( ) 27. 對古羅馬人而言，「奧古斯都」代表著神聖，而當此一稱號首次出現時，也代表著羅馬的政治發展有了何種變化？(A) 王政時代正式結束 (B) 共和時代正式來臨 (C) 帝制時代的開始 (D) 王政時代的開始。
- ( ) 28. 下列為世界歷史上曾經建立的歐亞非三洲大帝國：【甲】亞歷山大帝國【乙】羅馬帝國【丙】波斯帝國；請問：依照建立的時間先後為何？(A) 甲乙丙 (B) 乙丙甲 (C) 丙甲乙 (D) 甲丙乙。
- ( ) 29. 「男孩在 7 歲前由雙親撫養，…7 歲後便編入團隊，接受軍訓，…12 歲以後編入少年隊，…20 歲後，才能成為正規軍人。女孩過了 7 歲也要接受體能訓練。因為他們認為：『只有強壯的母親，方能孕育出勇悍的戰士』」請問：上文描述最有可能符合何地的教育方式？(A) 新王國時期的埃及 (B) 笈多王朝時期的古印度 (C) 帝國時期的羅馬 (D) 希臘城邦時代的斯巴達。
- ( ) 30. 導遊向一群遊客介紹：「如果沒有這條河，這裡是一片荒蕪的沙漠。這條河，帶給了這裡的民族許多利益，也促成此民族的天文學、測量學的發達。在這民族三個時期的文明發展，均和這條偉大的河流緊密地聯繫著。」請問：這些遊客是到了何處觀光？(A) 埃及 (B) 波斯 (C) 印度 (D) 西亞。
- ( ) 31. 人類歷史重要遺跡：古羅馬城市龐貝，於西元 79 年被維蘇威火山爆發時的火山灰所覆蓋，一夕之間數千人喪失生命。而龐貝城遺址於十八世紀首度被挖掘，街道井然有序，大劇場、公共澡堂等一應俱全，同時出土一張有不同容量刻度及註解，以作為交易時使用的標準石桌。請問：關於這個城市的敘述，下列何者「正確」？(A) 龐貝城位於今日的巴爾幹半島上 (B) 大劇場、公共澡堂等建築顯示羅馬重視公共建設 (C) 題目中的石桌上面刻的文字應為希臘文 (D) 古羅馬著名的「十二銅表法」此時尚未訂定。
- ( ) 32. 小叮噹將參加教會的話劇演出，並扮演主角耶穌。請問：下列哪一幕情境可能出現在表演之中？(A) 誕生於波斯帝國境內的小亞細亞 (B) 他改革了猶太教的多神信仰，創立了基督教 (C) 在巴勒斯坦地區傳教，並批評猶太社會的腐敗 (D) 最後被婆羅門教祭司釘死在十字架上。
- ( ) 33. 小夫在台北國際旅展中，發現一張介紹【金字塔】、【獅身人面像】、【圖坦卡門黃金面具】等著名歷史古蹟與文物的宣傳單。請問：這張宣傳單是在招攬旅客到下圖中哪個地區旅遊？(A) 甲 (B) 乙 (C) 丙 (D) 丁。



- ( ) 34. 現在許多餐廳都和外送平台 App 合作，近日更是隨處可見知名外送平台的車輛，不斷穿梭在大街上，不外乎是 foodpanda 和 Ubereats。有網友指出，foodpanda 在台灣似乎比 Ubereats 更受歡迎，原因引發網友熱烈回應，主要有「熊貓粉紅色，超可愛」、「熊貓 App 圖示可愛」。請問，依此判斷，這種消費行為是受何種因素影響？(A) 所得水準高低 (B) 消費者偏好 (C) 預期心理 (D) 商品價格。
- ( ) 35. 近期，香菜一台斤得要價 2 百多元，許多小吃業者因為香菜飆漲，道地小吃割包中的香菜改用美生菜或蚵仔麵線改用九層塔。請問，從上述商家的做法主要在達成下列哪一項目的？(A) 改善商品品質 (B) 增加銷貨收入 (C) 降低生產成本 (D) 增加生產數量。
- ( ) 36. 兩大 KTV 龍頭，錢櫃與好樂迪提出合併案，從消費者或是其他競爭者角度來看，兩者結合後將顯著讓視聽歌唱服務市場的競爭機能下降，且有提高價格的疑慮，使得消費者或競爭者並無法有效對抗、抑制，造成市場壟斷。【甲】機關經過審慎思考，最後做出禁止合併的決議。請問【甲】應該填入下列何者？(A) 公平交易委員會 (B) 消費者文教基金會 (C) 消費者保護處 (D) 消費者服務中心。



※ 下課鐘響前不得繳卷

班級：

座號：

姓名：

p. 4

( ) 37. iPhone 11 系列新機近期開賣，在中華電信門市搶得頭香的是洪先生，開賣前 6 天即開始請假排隊，請假期間公司依法扣除他的薪水 10000 元，他準備了多顆行動電源備戰，最終花費了 45000 元購得 iPhone 11 Pro Max 256G 吋，請問洪先生購買 iphonell 的機會成本應為下列何者？

(A) 45000 元 (B) 6 天的時間 (C) 45000 元+ 6 天的時間 (D) 55000+ 6 天的時間。

( ) 38. 近年來，運動品牌，像是 Nike、Adidas、New Balance 等都有推出客製化服務，因為誰都不喜歡撞包或是撞鞋。最近，精品 Dior 也跟上這股風潮，提供女款經典緹花帆布鞋與普通款帆布鞋，可以在鞋後跟處最多繡上 3 個字母，像是名字縮寫或是對自己有重大意義的記號。請問，業者主要在考量何種生產課題？

(A) 何處生產 (B) 生產什麼 (C) 為誰生產 (D) 如何生產。

( ) 39. 成成到便利商店購買飲料，如下表列出各項飲料的價格，以及成成對各項飲料的喜好順序。請問：在其他條件不計的情形下，就成成的喜愛順序而言，他應該會購買哪一項商品？ (A) 成成會選擇優酪乳，因為機會成本最高，滿足程度也最高 (B) 成成會選擇可樂，因為機會成本最低，滿足程度也最高 (C) 成成會選擇可樂，因為機會成本最高，滿足程度也最高 (D) 成成會選擇優酪乳，因為其機會成本最低，滿足程度最高。

商品名稱	喜愛名次
優酪乳	1
養樂多	2
可樂	3

( ) 40. 秋行軍蟲今年首度侵入我國，秋行軍蟲的幼蟲會吃掉包括玉米、稻米、小米、蔬菜等經濟作物，一旦遭到侵襲，對當地的農業造成相當大的危害，政府宣導民眾若有看到秋行軍蟲的蹤跡，應立即通報，進行銷毀，但通報成效不彰，為了避免秋行軍蟲大量繁殖，政府下令，民眾若主動通報疑似在農田發現秋行軍蟲，事後鑑定確認是秋行軍蟲，將可得到一萬元獎勵金，命令一下，通報的民眾即增加許多。請問政府的作法，是以何種概念來促使民眾增加通報的意願？ (A) 供給法則 (B) 需求法則 (C) 受益原則 (D) 機會成本。

( ) 41. 小彥想自己開一家小吃店，尚在考慮要賣的餐點類型，以下是小彥對三項餐點的評估結果，根據表中內容判斷，若僅考量「利潤」，他選擇這三樣餐點的「機會成本」，排序應為下列何者？

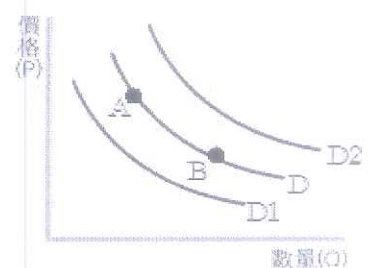
(A) 雞排 > 炒飯 > 湯麵 (B) 湯麵 > 炒飯 > 雞排 (C) 雞排 = 炒飯 > 湯麵 (D) 湯麵 > 炒飯 > 雞排。

餐點種類	銷售數量 (份)	成本 (元/份)	售價
雞排	100	30	60
湯麵	80	50	100
炒飯	90	60	100

( ) 42. 大高雄地區水汙染非常嚴重，自來水打開的水民眾僅敢拿來洗澡、洗衣服，飲用水的部分，不是到投幣式加水站買水，就是到大買場買桶裝礦泉水，或是家裡裝設逆滲透濾水器。因此，純淨的水，對高雄的居民而言，屬於下列何者？ (A) 自由財 (B) 經濟財 (C) 炫耀商品 (D) 公共財。

( ) 43. 翔翔在今年 8 月開出的威力彩，獲得頭獎，一人獨得 20.47 億元，為史上第 4 高頭獎獎金。請問，翔翔在消費型態將呈現下列哪何種趨勢？ (A) 生活必需品占所得比例將逐漸減少 (B) 個人、家庭消費隨所得增加而減少 (C) 家庭用於非生活必需品的支出占所得比例逐漸降低 (D) 家庭用於食物支出占所得比例逐漸上升。

( ) 44. 日前雲林縣土雞場之家禽，確診為 H5N2 高病原性禽流感，依標準程序執行該禽場撲殺作業，導致消費者人心惶惶，對雞隻需求下降，對於上述之敘述，最符合右方圖表哪一種變動情形？ (A) 由 A 點到 B 點 (B) 由 B 點到 A 點 (C) 由 D 到 D1 (D) 由 D 到 D2。



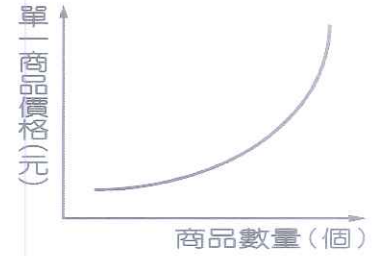


※ 下課鐘響前不得繳卷

班級： 座號： 姓名：

( ) 45. 下列選項中，屬於無形的「勞務」，有幾項：(甲)醫生看診 (乙)麥當勞薯條 (丙)律師打官司 (丁)計程車載客 (戊)筆記型電腦 (己)醫院看護 (庚)國中制服？ (A)6項 (B)5項 (C)4項 (D)3項。

( ) 46. 右圖為某一經濟學原理的圖示。根據內容判斷，該圖最能說明下列何種現象？



- (A) 旅遊淡季，前往澎湖，住宿享五折優惠
- (B) 新型流感疫情來勢洶洶，口罩大缺貨，業者加緊趕工製造
- (C) 汽油價格即將上漲，加油站前等著加油的車輛大排長龍
- (D) 高麗菜價格高漲，許多菜農紛紛投入種植的行列

( ) 47. 台北知名的書店一條街重慶南路，眾多商家紛紛吹熄燈號。開業 45 年的建弘書局在九月也拉下鐵門，林老闆表示，少子化加上現代人不愛看實體書，書店經營很困難；此外，網路通路經常性的推出 79 折優惠，有些人用手機搜尋網路比價，看完網路價格就把書給放回櫃上，相當無奈。」經營實體書店，光承租店面與人事成本就要新台幣上百萬元，多開一天就賠一天，只好關門，以網路書局服務。請問，承租店面，所需支付的代價為何？ (A)利息 (B)地租 (C)稅金 (D)薪資

( ) 48. 鈺婷趁著段考結束，與同學共四人相約去咖啡廳，若他們想一起使用相同的「甜點」(如右圖)，請問：何者會出現資源稀少的問題？ (A)布朗尼 (B)提拉米蘇 (C)義大利麵 (D)草莓慕斯。

商品	數量(個)
布朗尼	5
提拉米蘇	6
義大利麵	2
草莓慕斯	3

【題組三】

小坪想利用暑假到墾丁感受陽光、沙灘，便上網預訂了墾丁 W 民宿，附圖為此民宿平假日的收費方式。結果隨著日期將近，滿心期待的同時，氣象預報卻說有颱風來臨，讓小坪只好與民宿取消訂房，但業者卻不願意依比例退款，氣得小坪向【甲】政府機關申訴，希望能為自己爭取權益。請問：

	雙人房價格
週一至周四	3000 元
週五	5000 元
週六	6000 元
週日	3000 元

( ) 49. 上文中的【甲】應該填入下列何者？

- (A)台灣消費者保護協會 (B)消費者文教基金會 (C)公平交易委員會 (D)消費者服務中心。

( ) 50. 此民宿週一至週日的收費方式，可依經濟學上的何種原理原則加以解釋？

- (A)機會成本 (B)需求法則 (C)供給法則 (D)負擔能力原則。