

※ 下課鐘響前不得繳卷

姓名：

P.1

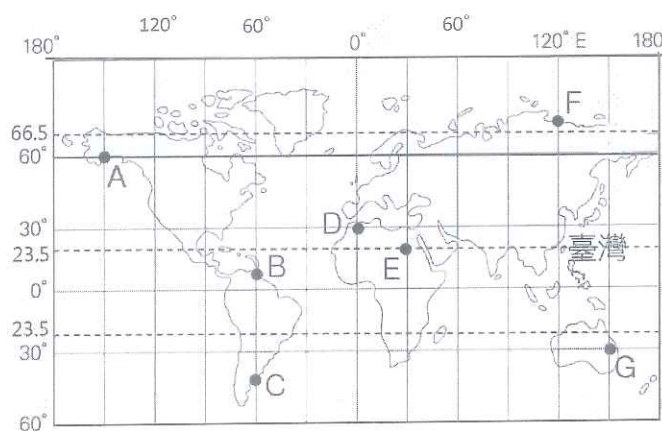
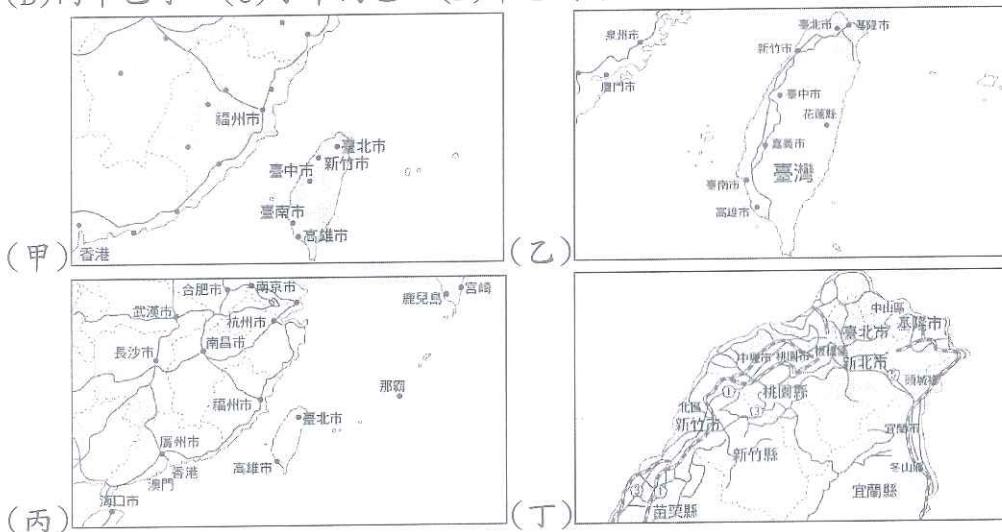
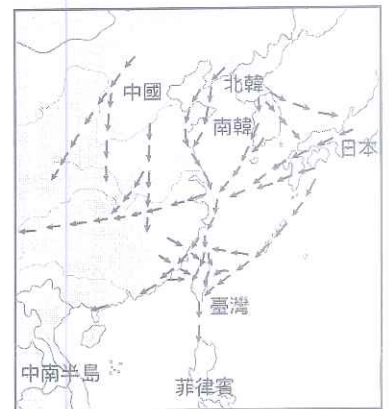
單選題 50 題，每題 2 分，共計 100 分。

【地理科】

- ( ) 1. 台灣籍漁船滿載 21 號，在台灣外海(117°48'20"E, 20°13'45"N)因誤觸礁石擱淺。請問：滿載 21 號位於臺灣的哪個方向？ (A)東北方 (B)東南方 (C)西北方 (D)西南方。
- ( ) 2. 釣魚臺列嶼與其他臺灣的附屬離島相較，距離臺灣本島較遠，周圍陡峭，船隻難以靠岸登陸，但是其周圍國家均宣稱擁有釣魚台的主權。請問：這些國家競相爭奪釣魚臺主權的原因可能為何？ (A)農業發展 (B)觀光利益 (C)經濟海域 (D)土地開發。
- ( ) 3. 根據中央氣象局的報告，下表為臺灣四個地區在西元 2019 年 1 月 1 號的日出時間，而最早看到日出的地區就在蘭嶼，日出時刻為清晨 6 點 32 分。請問：在蘭嶼可以最早見到日出的主要原因為何？ (A)地勢較高 (B)緯度位置 (C)經度位置 (D)天氣晴朗。

地區	澎湖	嘉義	花蓮	蘭嶼
日出時間	6:44	6:40	6:36	6:32

- ( ) 4. 右圖為東亞候鳥遷移的路線示意圖。由圖可知，臺灣因具有下列哪一項要過渡特性，而成為候鳥的中繼站？ (A)經度位置 (B)緯度位置 (C)相對位置 (D)海陸位置。
- ( ) 5. 「臺灣位於溫帶和熱帶的交界帶上。」這句話說明臺灣具有下列哪項位置特徵？ (A)位於東經 121 度附近 (B)位於太平洋西側 (C)位於北半球 (D)位於回歸線附近。
- ( ) 6. 住在福州市的小如預計今年寒假到台灣觀光旅遊，她上網找到了以下 4 張地圖，請問四張圖比例尺，由大到小依序排列順序為何？ (A)丁乙甲丙 (B)丙甲乙丁 (C)丁甲丙乙 (D)甲乙丙丁。



- ( ) 7. 請問 A 都市的絕對位置？ (A) 60°E, 150°N (B) 150°E, 60°N (C) 60°W, 150°N (D) 150°W, 60°N。
- ( ) 8. 某一都市的位置，在 A 的東南方、在 C 的北方，請問這個都市為何？ (A) A (B) B (C) D (D) G。

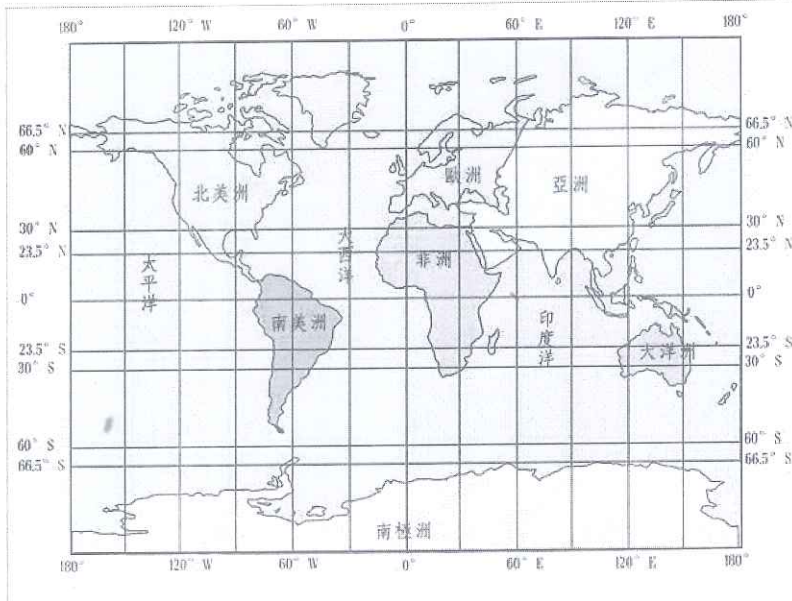
背面尚有試題



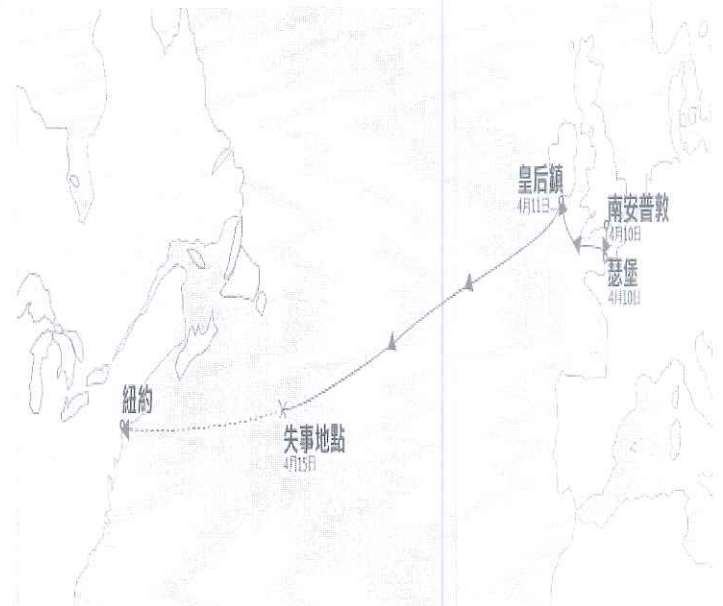
※ 下課鐘響前不得繳卷

姓名：

- ( ) 9. 住在基隆的小明正在第一節課考社會(8:30)，哪一個地方的學生吃完晚餐後(20:30)正在溫習功課？  
 (A) A (B) C (C) E (D) G。
- ( ) 10. 有 4 架飛機分別從 A、C、E、F 都市同時向西起飛，假設飛行的速度一樣，請問哪一個都市的飛機「最慢」回到出發點？(A) A (B) C (C) E (D) F。
- ( ) 11. 哪一個城市今天(10/9)正值春暖花開的季節？(A)B (B)E (C)F (D)G。



圖一



圖二

- ( ) 12. 圖一為世界海陸的分布圖，請問哪一塊陸地同時橫跨了熱帶、溫帶、寒帶氣候區？(A)亞洲 (B)非洲 (C)南美洲 (D)歐洲。
- ( ) 13. 1912 年 4 月 10 日，鐵達尼號從歐洲南安普敦港出發，目的地為北美洲的紐約。乘客為當時世界上頂尖富豪，以及許多來自英國、愛爾蘭、斯堪地那維亞和整個歐洲其他地區的移民。4 月 15 日在中途發生碰撞冰山後沉沒的嚴重災難(位置如圖二)。2,224 名船上人員中有 1,514 人罹難，成為近代史上最嚴重的和平時期船難。當船難發生時，船長應該告訴救難人員下列哪項資訊，才能得到最快速的救援？  
 (A)郵輪的名稱 (B)大約 4 天候可以抵達紐約 (C)距聖約翰斯 724 公里處 (D) 41.4355°N 49.5645°W。
- ( ) 14. 請參考圖一、圖二，判斷鐵達尼號碰撞冰山的地點在何處？(A)太平洋 (B)大西洋 (C)印度洋 (D)北極海。



後面尚有試題，請別放棄，繼續作答！！

第一次段考很緊張吧！深呼吸，冷靜作答。

記得要將答案填在答案卡上，並且寫完之後要好好檢查喔！

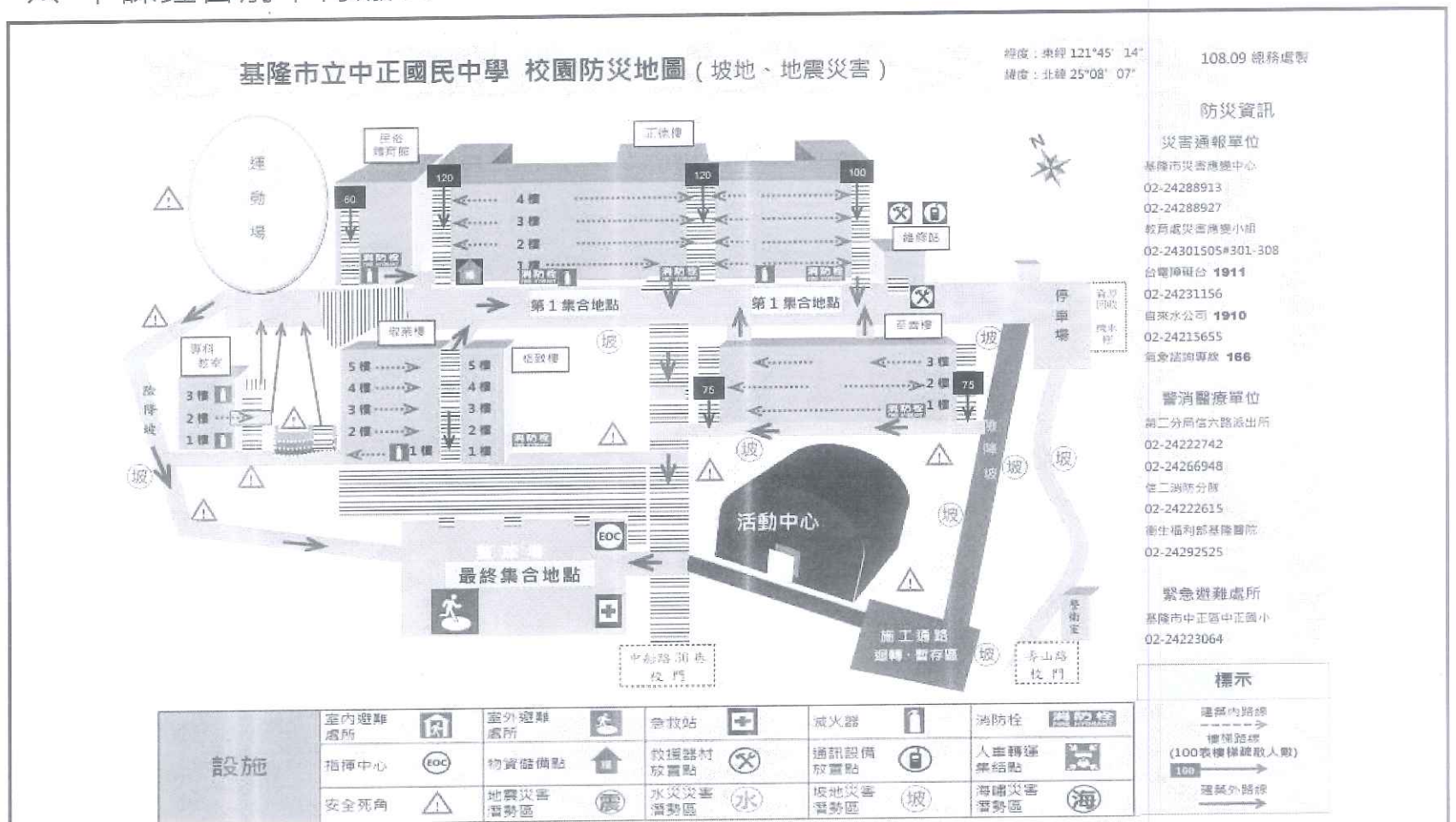
背面尚有試題



※ 下課鐘響前不得繳卷

姓名：

13



上圖是本校發給各班的校園地圖，請問 15-17 題：

- ( ) 15. 請問這張主題地圖的名稱最可能是 (A) 校園景觀地圖 (B) 各班教室位置圖 (C) 校園防災地圖 (D) 校園施工地圖。
- ( ) 16. 依據圖例標示，本校校園的安全死角主要分布在何處？(A) 籃球場 (B) 活動中心周圍 (C) 民俗體育館 (D) 校園施工地圖。
- ( ) 17. 依照地圖的資訊，701 班在學務處旁中庭上課，當發生地震時老師應該指揮同學往哪一個方向前進，才到達最終集合地點？(A) 運動場 (B) 停車場 (C) 西南方 (D) 南方。

**【歷史科】**

- ( ) 18. 課堂上老師在黑板上列出不同史前時代文化遺址的經濟活動或特色文物，其中何者最符合用於描述「金屬器時代」人類的生活？

(A) 甲遺址	使用打製石器，以採集、狩獵和漁撈為主要維生方式
(B) 乙遺址	會使用鐵製器具狩獵、捕魚，且能種植穀類作物
(C) 丙遺址	以漁獵為主要經濟活動，但已能種植根莖類作物
(D) 丁遺址	石板棺墓葬裡有陪葬用的玉器瓦片及磨製石斧、石鏃等農具

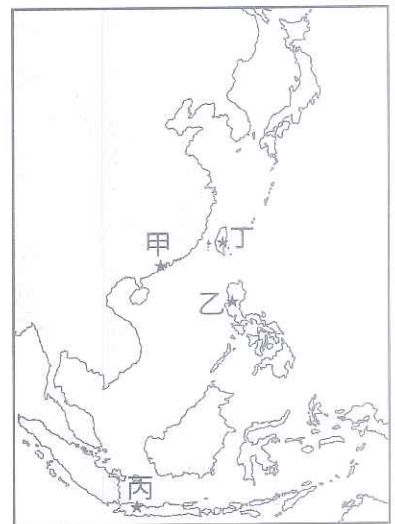
- ( ) 19. 承上題，若將甲、乙、丙、丁四個文化遺址按年代早晚排列，最晚挖掘出來的是位於文化層最下層的哪一個考古遺址？ (A) 甲 (B) 乙 (C) 丙 (D) 丁。
- ( ) 20. 民國 89 年碧利斯颱風過境後，於臺南工業科學園區內之棄土遺留物中發現一遺址，該定居型聚落，規模約 3 至 5 公頃，出土文物有石鏃、石刀、貝類化石、圈底陶罐、碳化稻穀、墓葬人骨等，還有四具家犬的骨骸，學者推測當時人類為了狩獵與安全的需求，已經開始馴養犬隻。請問：上文所述是何遺址？ (A) 舊石器時代的長濱文化遺址 (B) 鐵器時代的漢本遺址 (C) 金屬器時代的十三行文化遺址 (D) 新石器時代的南關里遺址。
- ( ) 21. 從第 20 題四個答案選項來看，下列哪一項是這四個遺址的史前人類共同都可能會有生活工具？ (A) 磨製的石鏃、石鋤等農具 (B) 燒製的陶罐、陶鉢 (C) 打製的石器、骨角器 (D) 經交易得來的銅錢、白銀。
- ( ) 22. 原住民委員會曾舉辦過數次「臺灣蘭嶼島、菲律賓巴丹島尋根文化之旅」的活動，因兩地的原住民族群有著相近的語法、語言結構，或類似的祖先傳說。請問：他們皆同屬分布於太平洋與印度洋島嶼上的哪一語系族群？ (A) 漢藏語族 (B) 印歐語族 (C) 閃米語族 (D) 南島語族。



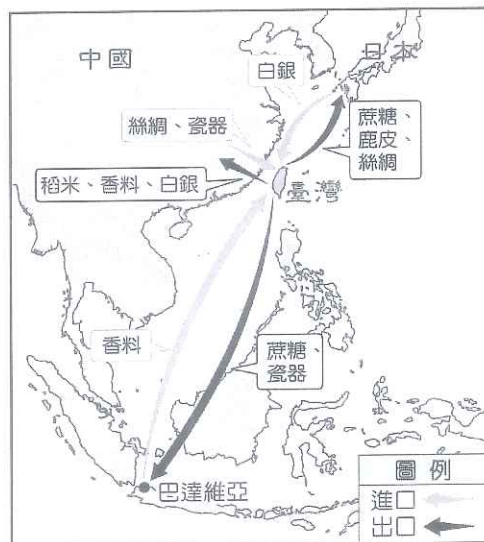
※ 下課鐘響前不得繳卷

姓名：

- ( ) 23. 十七世紀以後，臺灣原住民多被分為平埔族和高山族，主要是依其生活區域的不同來劃分。其中有關「平埔族」的敘述何者正確？ (A)與漢人接觸較晚，清領時期被稱為「生番」 (B)大部分居住在山區與東部地區，較能保有原有的語言、文化與風俗 (C)多分佈在西部及東北部的平原、丘陵地帶，較早歸順外來統治政權 (D)日治時期改稱為「高砂族」或「山地同胞」。
- ( ) 24. 西元 16~17 世紀，臺灣成為日商、漢人、荷蘭、西班牙等各方勢力競逐的目標，請問主要關鍵何在？ (A)位處西太平洋交通樞紐，位置重要 (B)礦產資源豐富，勞動力充沛 (C)地形平坦，無山險阻隔 (D)氣候溫和適合人居。
- ( ) 25. 西元 16 世紀後期，原本以澎湖為據點的海商集團，紛紛將活動範圍轉移至臺灣本島，原因為何？ (A)元朝在台灣設立巡檢司招降海商前往開墾 (B)倭寇活動威脅到中國東南沿海地區，明朝派兵進駐澎湖 (C)明朝實施海禁政策，默許荷蘭人佔領澎湖與之通商 (D)清帝國為打擊鄭氏實施海禁，下令離島居民遷回內地。
- ( ) 26. 西元 15 世紀末，歐洲人轉往海上尋找前往東方的新航路及貿易據點；右圖是西元 17 世紀歐洲人在東亞建立的重要貿易據點，相關說明何者正確？ (A)「甲地」是指今菲律賓馬尼拉 (B)葡萄牙人以「乙地」為貿易據點 (C)荷蘭聯合東印度公司總部設於「丙地」 (D)最早佔領「丁處」的歐洲國家是西班牙。
- ( ) 27. 導遊帶遊客來到座落於北港鎮圓環的「顏思齊開拓台灣登陸紀念碑」，介紹 17 世紀前期此人招募三千餘眾來臺發展，開啟了漢人來臺拓墾的風氣，說明當時海商主要活動範圍在今日何處？ (A)臺南、高雄一帶 (B)雲林、嘉義一帶 (C)新竹、苗栗一帶 (D)花蓮、臺東一帶。
- ( ) 28. 臺澎地區歷史最悠久的媽祖廟(天后宮)位於今澎湖縣馬公市，廟內有一石碑，上面寫著：「○○○諭退紅毛番韋麻郎等」的字樣。請問：碑文上的「○○○」是指何人？ (A)沈有容 (B)沈光文 (C)顏思齊 (D)鄭芝龍。
- ( ) 29. 西班牙人在大航海時代曾經佔領今基隆市和平島，建聖薩爾瓦多城和修道院，下列有關其在北台灣發展情形的描述何者正確？ (A)西元 1626 年還佔領了淡水、大員等地，修築紅毛城與熱蘭遮城 (B)因日本實施鎖國政策，對日貿易計畫受挫而減少駐臺守軍 (C)順利將荷蘭人逐出南台灣，與鄭芝龍聯手壟斷中國貿易市場 (D)西元 1662 年遭遇鄭成功圍困，彈盡援絕獻城投降而離開。



圖(一)、圖(二)為臺灣 17 世紀前、後期的對外貿易圖，觀察圖中貿易地區、對象與進出口商品的變化，回答下列問題：



▲圖(一)



▲圖(二)

- ( ) 30. 從圖(一)變成圖(二)，與下列哪一史實有關？ (A)荷蘭人驅離西班牙人在北臺灣勢力，擴大貿易範圍 (B)鄭芝龍接受明朝招降後，領導海商勢力擊敗荷蘭人 (C)鄭成功驅逐在臺荷蘭人，以此作為為反清復明的基地 (D)滿清派施琅攻臺，鄭克塽投降，臺灣被收入清帝國版圖。
- ( ) 31. 關於這兩張圖的解讀何者正確？ (A)圖(一)出口的稻米是鄭氏實施軍屯增糧的成果 (B)圖(二)中大量進口軍用物資可證明清廷重視海防 (C)圖(二)時值中國政府實施海禁完全杜絕外商，英國、荷蘭等國只好透過臺灣進行走私貿易 (D)圖(一)由瓷器、香料、絲綢等商品的進出口，可知臺灣在當時扮演著轉運站的角色。

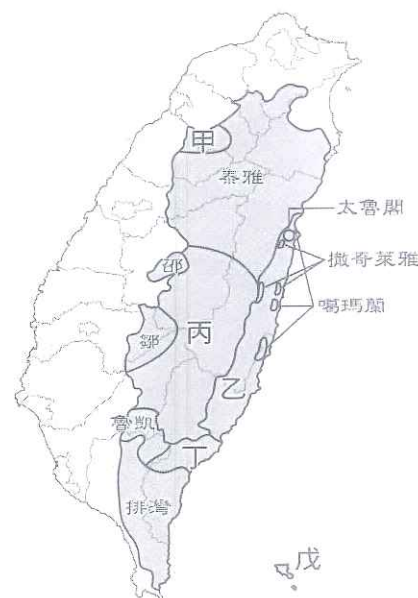


※ 下課鐘響前不得繳卷

姓名：

小禹上網查詢到許多臺灣原住民的傳說，包括阿美族的七彩布裙、洪水傳說、泰雅族占卜烏希利克、布農族的射日英雄、賽德克族白石傳說、賽夏族矮靈祭、邵族白鹿傳說、達悟族飛魚傳說…等，請問：

- ( ) 32. 小禹被叫到講台上，說明右側地圖中代號所指稱的原住民族群，何項回答有誤？ (A)甲-賽德克族 (B)乙-阿美族 (C)丙-布農族 (D)戊-達悟族。
- ( ) 33. 下列何項不是這些傳說內容所象徵的意義，和其所想傳遞的訊息與訓誡？ (A)警惕後人在面對大自然環境的劇變時須心存敬畏 (B)透過部落耆老的傳述，讓族群起源或祖先的記憶可以持續傳遞 (C)食物來源取得不易，諭示後人珍惜資源 (D)運用創制的文字來記錄歷史可豐富文化的多元性。



### 【公民科】

- ( ) 34. 新聞報導：『台灣在土耳其東南疆哈泰省 (Hatay) 援建的雷伊漢勒世界公民中心 (Reyhanli Centre for World Citizens) 在 9 月 19 日舉行動土儀式。雷伊漢勒現有土耳其居民約 10 萬人，自 2011 年敘利亞衝突爆發以來，已另外接納近 12 萬難民，難民比例居土耳其邊界城市之冠』。根據上述內容判斷，關於難民的敘述，何者正確？ (A)受到庇護之後滿三年就可獲得該國國籍 (B)難民也可以享有庇護國的投票權 (C)只要進入庇護國境內，無重大理由庇護國就不得驅逐難民 (D)難民指因戰爭種族歧視或是政治迫害等因素，被迫逃離自己國家的人，因此受天災所害的不算是難民。
- ( ) 35. 公民和國民是有差異性的，請問下列何者只有公民才具有的權利？ (A)宇翔：我年底就要進入戶政事務所擔任公務員 (B)靖喆：我可以參與『台灣站起來』的遊行活動 (C)阮氏月嬌：我可以持護照自由進出台灣國土 (D)瑞莎：我終於擁有中華民國身分證了。
- ( ) 36. 請依照下列敘述，推斷具有中華民國國籍者有幾人？ (甲)出生地在美國，父母都是台灣人的書豪 (乙)父母都是日本人，但是在南投出生的灣生 (丙)敘利亞的難民，被台灣父母收養的雅各 (丁)出生時已不知道父母是誰，在台灣長大成人的奇蹟。(A)4 人 (B)3 人 (C)2 人 (D)1 人。
- ( ) 37. (甲)去銀行開戶 (乙)擔任消防員 (丙)參與立法委員選舉 (丁)考汽機車駕照 (戊)可以進行公民投票。請問，哪些屬於『參政權』的範圍？ (A)甲丁戊 (B)甲乙丁 (C)乙丙丁 (D)乙丙戊。
- ( ) 38. 本次行政人員特考競爭激烈，其中以剛符合特考年齡的逸夫表現最佳，僅僅準備兩個月就獲得錄取資格。請問，逸夫所具備的權利不包含下列何者。(A)應考試權 (B)服公職權 (C)公投權 (D)選舉權。
- ( ) 39. 關於公民投票的介紹和敘述，下列何者正確？ (A)總統選舉也屬於公民投票的一種類型 (B)符合公投權年齡的人也能參與國家考試 (C)行使公投權與罷免權的年齡相同 (D)公投權採血統原則，因此歸化為我國國籍的人終身沒有公投權。
- ( ) 40. 四個朋友在聊天，請根據以下對話內容，將四位年齡由小至大進行排列。(A)丙甲乙丁 (B)乙丁丙甲 (C)丁乙甲丙 (D)甲丙丁乙。  
(甲)品綸：2020 年的一月，我就可以成為民意代表的候選人了。  
(乙)圳陽：我今年剛好可以參與公民投票。  
(丙)定偉：總統職務一任是四年，而我已經投票選過兩任總統了。  
(丁)沁憫：再過三年，我就可以參加警察特考了。
- ( ) 41. 教育部近期在加強宣導打擊假訊息的步驟『警覺、查明、證實』，加強媒體識讀的素養。請問，這與何項現代公民應具備的基本德性最為相關？ (A)參與公共事務 (B)遵守法律規範 (C)和平尊重包容 (D)理性批判思考。
- ( ) 42. (甲)行使投票權 (乙)上街示威遊行 (丙)遭到通緝被限制出境 (丁)配合酒駕臨檢 (戊)拒絕讓沒有搜索票的警察進入家中。請問，屬於人民享有的『權利』有幾項？ (A)2 項 (B)3 項 (C)4 項 (D)5 項。
- ( ) 43. 根據『兒童權利公約』的規定，學生在學校中主要擁有四大權利，請問關於四大權利的配對何者錯誤？ (A)學校提供營養午餐，為學生的飲食健康把關-生存權 (B)透過遊戲與休閒活動與他人互動和接觸-發展權 (C)設有保健室，當學生在學校受傷或不舒服時，可以獲得妥善處置-受保護權 (D)藉



※ 下課鐘響前不得繳卷

姓名：

p.6

由開班會，讓學生表達自己的意見和培養溝通能力-參與權。

- ( )44. 四位同學在討論『霸凌』的相關概念，請問何者敘述**錯誤**？(A)子堯：看見其他同學遇到霸凌時，為了保護自己，要盡量閉口不談 (B)弦翰：一直叫同學不喜歡的綽號也屬於霸凌行為 (C)丁蘭：遇到霸凌事件要向師長告知，不要私下解決 (D)孟淇：排擠同學也算是霸凌的一種型態。
- ( )45. 當學校在遇到性騷擾或是性侵害事件時，請問下列敘述何者**正確**？(甲)向學務處提出檢舉(乙)依據性騷擾防治法(丙)男性也有可能成為被害人(丁)學校需組成性別平等教育委員會進行調查(戊)緊盯對方胸部沒有實際行動，不構成性騷擾。(A)甲乙丁 (B)乙丙戊 (C)甲丙丁 (D)丙丁戊。
- ( )46. 中正國中 904 班同學舉行班會，並推選亭葳為主席，討論畢業旅行事宜，同學依序提出甲、乙、丙三個案子後，主席立即要開始表決。這時皓宇忽然舉手發言說：「我有意見，還不能表決！」對於皓宇這個舉動，下列敘述何者**正確**？(A)提案不夠多，應該至少有四個 (B)須經一位以上同學的附議，並充分討論，主席才能宣布表決 (C)不用表決，因為決定權在老師身上 (D)皓宇這時應提出權宜問題請主席重新討論後進行表決。
- ( )47. 承上題，討論進行中，微真和立廷因為不滿對方意見，開始大聲鼓譟，導致其他人聽不清楚議案內容。這時可以提出何項會議程序，請主席協助處理？(A)秩序問題 (B)程序問題 (C)申訴問題 (D)權宜問題。
- ( )48. 關於會議時主席的角色，下列敘述**正確**的有幾項？(甲)主席必須加入討論與表決過程 (乙)負責宣達會議程序 (丙)詳實記錄表決的方法與結果 (丁)有責任維持會議秩序 (戊)如果對人的選舉票數相同，則由主席加入表決。(A)2 項(B)3 項(C)4 項(D)以上皆是。
- ( )49. 下列敘述關於學生自治會議進行的過程，哪些是**正確**的？(甲)要服從團體共同的決定，是多數決的重要精神 (乙)導師不參與意見，但是可以在票數相同的情形下加入表決 (丙)開會前必須先推舉主席、司儀和紀錄 (丁)提案表決順序是先提名後表決。(A)甲丙 (B)乙丙 (C)甲丁 (D)乙丁。
- ( )50. 在「班會」活動進行時，同學們應該抱持何種**正確**想法？(A)無所謂，反正也不差我這一票 (B)唸自己的書，才不會浪費時間 (C)不需討論，所有事情由老師自有英明的裁決 (D)認真參與討論，可培養民主法治精神。

背面尚有試題