

※ 下課鐘響前不得繳卷

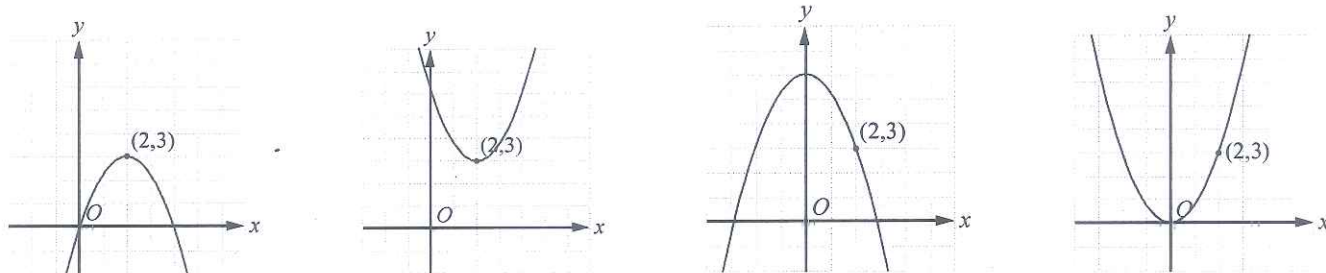
班級：

座號：

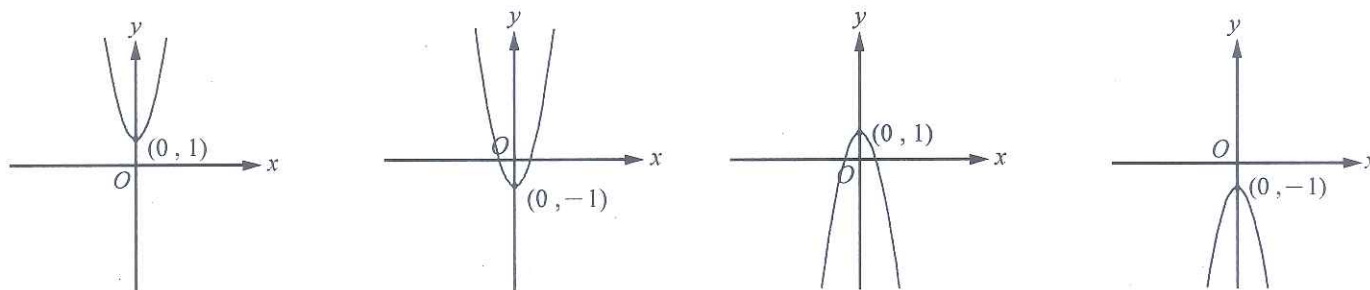
姓名：

一、 單一選擇題：(每題 5 分，共 100 分)

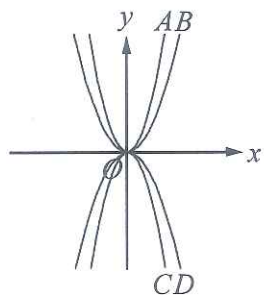
1. () 下列哪一個二次函數的圖形和 $y=4x^2-8x$ 的圖形有相同的頂點？
 (A) $y=2x^2-4x$ (B) $y=-2(x+1)^2$ (C) $y=2(x+1)^2+4$ (D) $y=-2(x-1)^2-4$
2. () 下列四個二次函數圖形中，哪一個函數在 $x=2$ 時，有最大值 3？答：_____。
 (A) (B) (C) (D)



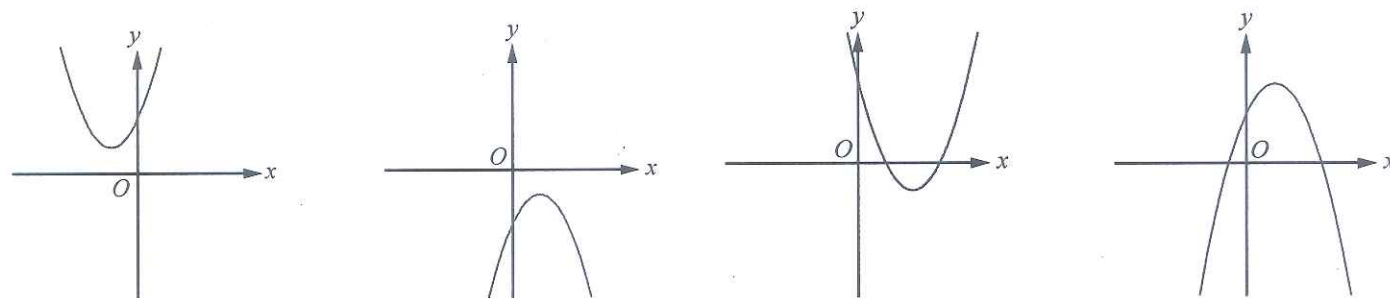
3. () 下列各選項中的哪一個圖形，有可能是二次函數 $y=-3x^2-1$ 的圖形？
 (A) (B) (C) (D)



4. () 有四個二次函數 $y=x^2$ 、 $y=\frac{1}{2}x^2$ 、 $y=-x^2$ 、 $y=-\frac{1}{2}x^2$ ，如右圖所示，則標示為 B 的是哪一個二次函數的圖形？(A) $y=x^2$ (B) $y=\frac{1}{2}x^2$ (C) $y=-x^2$ (D) $y=-\frac{1}{2}x^2$



5. () 已知二次函數 $y=ax^2+bx+c$ ，其中 $a<0$ 、 $b\neq 0$ 、 $c>0$ ，則下列哪一個選項可能是此二次函數的圖形？
 (A) (B) (C) (D)

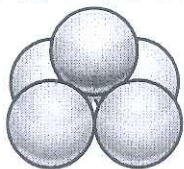


6. () 關於二次函數 $y=-2(x-1)^2+2$ 圖形的敘述，下列何者錯誤？
 (A) 其圖形為一拋物線 (B) 其圖形的頂點坐標為(1, 2)
 (C) 其圖形的開口向下 (D) 其圖形的對稱軸為 $x=-1$

7. () 下列哪一個可能是正方體的展開圖？



8. () 將五個大小相同的球如下圖疊在一起，則這五個球心連接之後所形成的立體圖形可能為何？



- (A) 三角錐 (B) 三角柱 (C) 四角柱 (D) 四角錐

背面尚有試題

※ 下課鐘響前不得繳卷

班級：

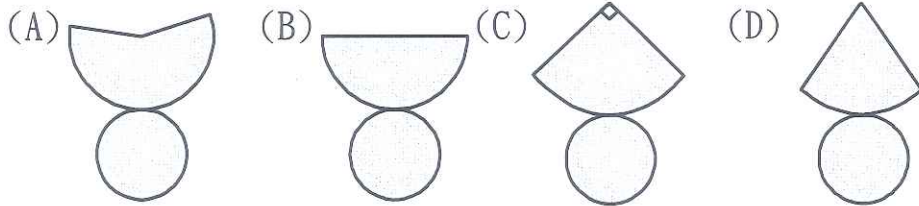
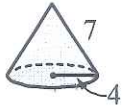
座號：

姓名：

p. 2

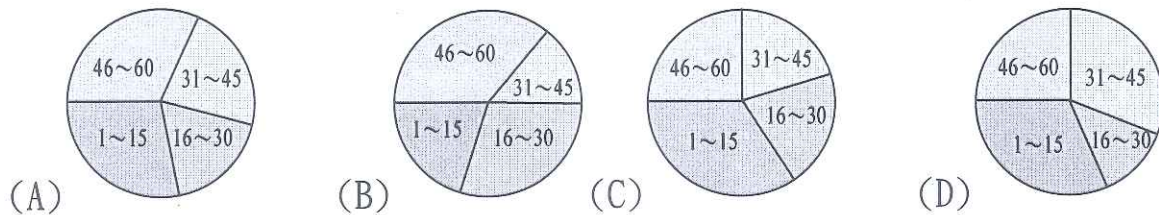
9. () 四角柱與八角錐的邊數比為何？
 (A) 1:2 (B) 2:3 (C) 3:4 (D) 4:5

10. () 下列哪一個可能是右圖圓錐的展開圖？

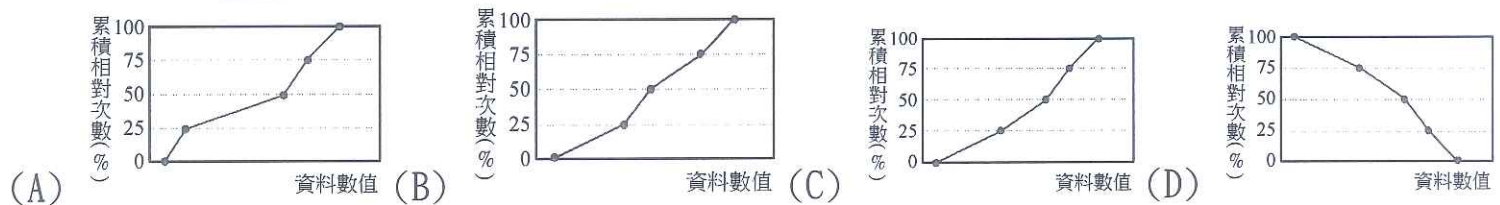


11. () 十二角柱中，(面數 - 邊數 + 頂點數) 的值為何？
 (A) 1 (B) 2 (C) 3 (D) 4

12. () 阿良將全校學生某次數學成績分成 1~15 分、16~30 分、31~45 分、46~60 分共四組，並製成圓形圖，其中該校數學成績的第 25、50、75 百分位數分別為 14 分、32 分、45 分。若下列有一選項為此資料的圓形圖，則此圖為何？



13. () 已知某群資料的盒狀圖如下圖，那麼這群資料的累積相對次數分配折線圖最有可能是下列哪一個圖形？



14. () 吳小兒科記錄某日早上 10 個病人等待看病的時間分別為 6、5、18、11、9、9、9、12、6、15 分鐘，下列敘述何者錯誤？

- (A) 當日早上等待看病時間最長為 18 分鐘 (B) 等待 9 分鐘的病人最多
 (C) 等待看病時間的中位數為 9 分鐘 (D) 等待看病時間的平均數小於中位數

15. () 大同國中對全體國二學生做國文、數學成就測驗，琦豐的國文原始分數為 67 分，為第 82 百分位數，數學原始分數 154 分(滿分 200 分)，為第 45 百分位數。根據這些資料，下列敘述何者正確？

- (A) 從國文、數學成就測驗的分數分別為 67 分、154 分，就可以推斷琦豐的數學程度一定比國文好
 (B) 琦豐的國文成績大於或等於大同國中 82% 的國二學生
 (C) 琦豐的數學成績大於或等於大同國中 55% 的國二學生
 (D) 如果分別對全體國二學生，將國文、數學成績排名，琦豐數學成績的排名會比國文成績的排名好

16. () 有 N 個資料，我們將資料由小到大依序排列，如果 N 為奇數，則這個數列的哪一個數是中位數？

- (A) 第 $\frac{N}{2}$ 個 (B) 第 $\frac{N}{2} + 1$ 個 (C) 第 $\frac{N+1}{2}$ 個 (D) 第 $\frac{N}{2}$ 個和第 $\frac{N}{2} + 1$ 個的平均數

※ 下課鐘響前不得繳卷

班級：

座號：

姓名：

17. () 甲、乙、丙三人結伴旅遊，夜晚投宿於民宿時，發現正好只剩雙人床及單人床各一張，於是三人以抽籤決定床位，每支籤被抽中的機會都相等，則甲、丙兩人合睡雙人床的機率是多少？

- (A) $\frac{1}{3}$ (B) $\frac{2}{3}$ (C) $\frac{1}{2}$ (D) 1

18. () 調查某班 40 名學生每週使用電腦時數，統計結果如下表，關於該班學生每週使用電腦時數的敘述，下列何者正確？(A)第 50 百分位數為 8.3 小時(B)7.0 小時 ≤ 中位數 ≤ 10.0 小時(C)全班約有 75% 的學生每週使用電腦時數超過 10.0 小時(D)約有 20 名學生每週使用電腦時數在 2.1 到 10.0 小時之間

平均數	8.3 小時
第 10 百分位數	2.1 小時
第 25 百分位數	7.0 小時
第 75 百分位數	10.0 小時

19. () 投擲一顆材質均勻的骰子兩次，下列三個事件所發生的機率大小關係為何？

甲事件：第一次出現 1 點，第二次出現 2 點

乙事件：第一次出現 2 點，第二次出現 3 點

丙事件：第一次出現 3 點，第二次出現 4 點

- (A) 甲事件發生的機率較大 (B) 乙事件發生的機率較大
(C) 丙事件發生的機率較大 (D) 三個事件發生的機率相同

20. 圖 1 是南祥國中三年三班英語聽力測驗成績累積次數分配折線圖，請問全班共有多少人人？

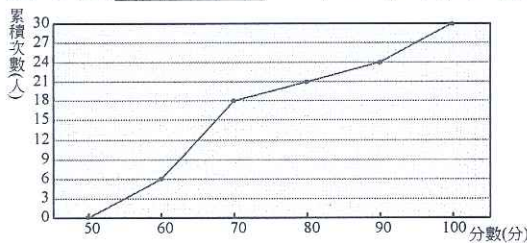


圖 1 三年三班英語聽力測驗成績累積次數分配折線圖

- (A) 21 人 (B) 24 人 (C) 27 人 (D) 30 人

答案卷

一、 單一選擇題：(每題 5 分，共 100 分)

1.	2.	3.	4.	5.
6.	7.	8.	9.	10.
11.	12.	13.	14.	15.
16.	17.	18.	19.	20.

答案卷請交回！